

## II РЕГИОНАЛЬНЫЙ ЧЕМПИОНАТ «АБИЛИМПИКС» НЕНЕЦКОГО АВТОНОМНОГО ОКРУГА

СОГЛАСОВАНО

Заместитель председателя  
Координационного совета  
работодателей

  
/С.Ю.Канева/  
21 » 03 2019 года



СОГЛАСОВАНО

Председатель  
окружной  
Всероссийской  
инвалидов

  
/Н.Е. Ковалевская/  
23 2019 года



СОГЛАСОВАНО

Председатель  
комитета по проведению  
регионального чемпионата  
«Абилимпикс» на территории  
Ненецкого автономного округа

  
/Л.В.Гущина/  
20 2019 года



### КОНКУРСНОЕ ЗАДАНИЕ по компетенции «Вязание крючком» (школьники)

Нарьян-Мар  
2019

## 1. ЦЕЛИ И ЗАДАЧИ КОНКУРСА

Конкурс проводится с целью определения профессиональных навыков участников, совершенствования их профессионального мастерства, выявления наиболее одаренных мастеров среди людей с инвалидностью.

Участники должны выполнить несколько задач, определяемых техническим заданием и представить готовое изделие по истечении отведенного времени.

## 2. КОНКУРСНОЕ ЗАДАНИЕ

### Теоретическая часть:

Прочтение задания, инструктаж по ОТ и ТБ на рабочем месте, жеребьевка.

### Практическая часть:

Вязание ажурного шарфа в технике «Вязание крючком».

Оценка осуществляется по бальной системе по каждому разделу.

В практических разделах учитывается:

- соответствие готового изделия с описанием, указанным в техническом задании;
- дизайн изделия;
- качество исполнения.

### 2.1. Содержание конкурса

В процессе выполнения практического задания, участник должен продемонстрировать умение:

- работать по заданному словесному описанию изделия;
- производить оформление готового изделия.

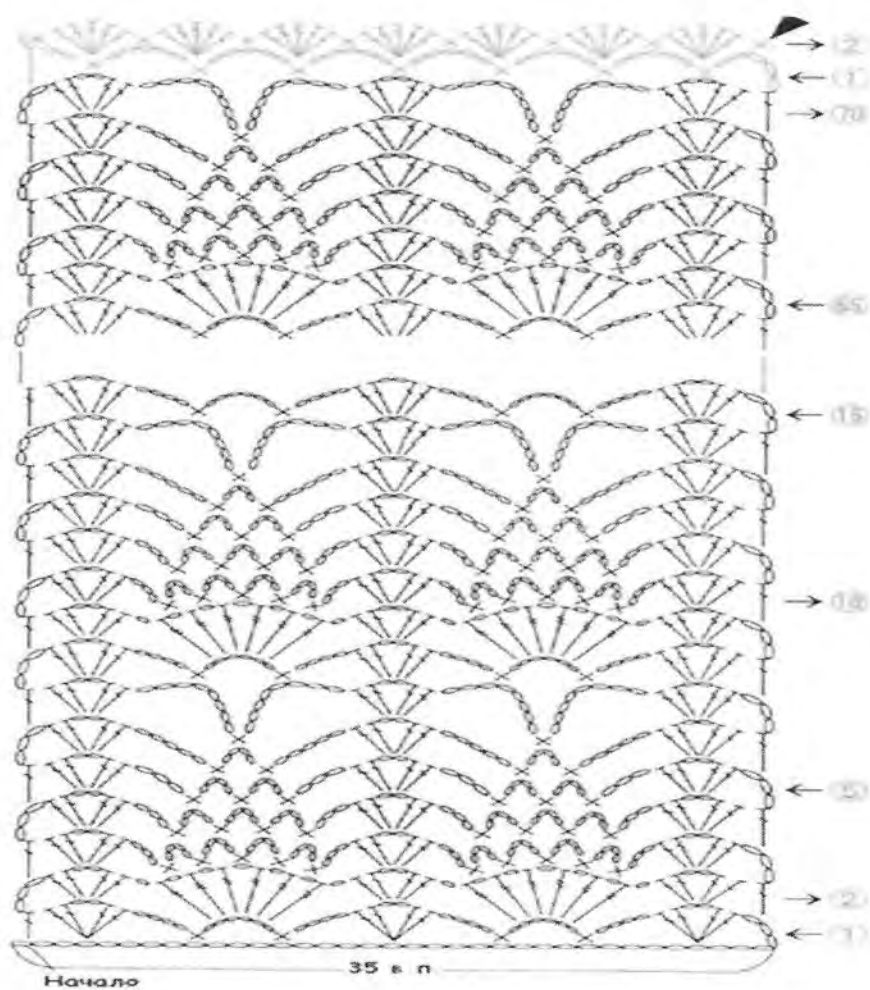
### 2.2. Последовательность выполнения задания

Продолжительность соревнований составляет **4 часа**. Участники сами решают, сколько времени отвести на вывязывание изделия и сколько оставить время на оформление рисунка.

### Условные обозначения:

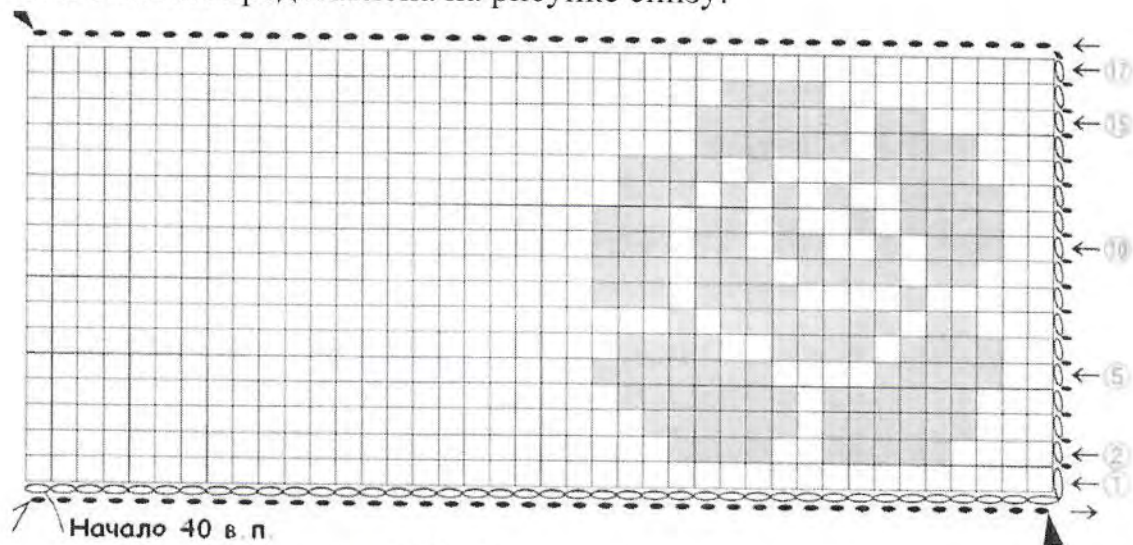
○ ● ◌ ●	воздушная петля
+ ×   ▾	столбик без накида
◀ — T	полустолбик
†   F †	столбик с накидом
⋈ ◌ ◌ ● ○	пышный столбик
⋈ J	рельефный лицевой столбик
⋈ J	рельефный изнаночный столбик
×× ×× ××	скрещенные столбики

Ориентировочный размер шарфа составит 13 сантиметров в ширину и 68,5 в длину. Вначале вяжем ажурную часть шарфа, для этого набираем крючком 35 ВП, а далее вяжем по схеме, представленной на ниже приведенном рисунке:



Всего нужно связать 72 ряда. Следующим этапом является вязание части с розой. Для вязания этого фрагмента Вам потребуются два цвета пряжи.

Схема вязания представлена на рисунке снизу:



Один квадрат - это один СБН. Не закрашенные квадраты - это один цвет пряжи, а закрашенные - другой. Складываем полученную часть с розой пополам и сшиваем боковушки. Пришиваем эту часть к ажурному шарфу с той стороны, откуда начиналось вязание.



### 3. КРИТЕРИИ ОЦЕНКИ

№ п/п	Критерии оценки	Баллы
1.	Изделие полностью готово	15
2.	Соблюдение правил техники безопасности	10
3.	Вывязан основной узор шарфа	20
4.	Вывязывание декоративного элемента шарфа	20
5.	Обвязка края изделия	10
6.	Соединение декоративного элемента с изделием	5
7.	Качество изделия	10
8.	Общее впечатление от работы	10
	Итого:	100

За неправильное выполнение ряда снимается 2 балла.

## **4. ПРАВИЛА ТЕХНИКИ БЕЗОПАСНОСТИ ПРИ РАБОТЕ**

### **I. Общие требования безопасности**

1. Вязальные крючки должны быть хорошо отшлифованы; хранить их следует в специальных футлярах.
2. Во время работы следует быть внимательными и аккуратными.
3. При вязании крючком возможно воздействие на работающих следующих опасных факторов:
  - прокалывание пальцев рук острым крючком;
  - поражение глаз и других частей тела осколками сломавшегося крючка;
  - травмирование рядом сидящего человека;
  - снижение остроты зрения, вызванное плохим освещением.
4. При несчастном случае пострадавший или очевидец несчастного случая обязан сообщить главному эксперту.

### **II. Требования безопасности перед началом работы**

1. Убрать волосы под косынку.
2. Организовать своё рабочее место так, чтобы освещение было достаточным. Свет должен падать на рабочую поверхность спереди или слева.
3. Ножницы должны лежать с сомкнутыми лезвиями, передавать их следует кольцами вперед.

### **III. Требования безопасности во время работы**

1. Вязальные крючки использовать только по назначению.
2. Нельзя делать резких движений рукой с крючком в направлении рядом сидящего человека.
3. Следить за правильной организацией рабочего места, не ходить по кабинету с расчехленным крючком.
4. Следить за правильным положением рук и посадкой во время работы.

### **IV. Требования безопасности в аварийных ситуациях**

1. При плохом самочувствии сообщить главному эксперту.






### **V. Требования безопасности по окончании работы**

1. По окончании работ снять спецодежду.
2. Привести рабочее место в порядок.

Примечание:

Конкурсные задания для инвалидов по зрению (без остатка зрения) предоставляется на печатном носителе шрифтом Брайля, а для инвалидов по зрению (слабовидящих) - в крупно шрифтовом формате.

## 5. ИНФРАСТРУКТУРНЫЙ ЛИСТ

<p>Пряжа для ручного вязания (100 грамм ≈ 133 метров разных цветов) На одного участника: 2 мотка ярких цветов для вязания изделия;</p>	
<p>Крючок № 3 или 4</p>	
<p>Игла для сшивания вязаных изделий</p>	
<p>Ножницы</p>	
<p>Оборудование рабочего места (для 1 участника):</p> <ul style="list-style-type: none"><li>▪ стол - 1</li><li>▪ стул - 1</li></ul> <p>(для ассистента инвалида по зрению стул)</p>	

## 6. ШТРАФНЫЕ БАЛЛЫ

Эксперт-судья \_\_\_\_\_

Номера участника \_\_\_\_\_

Этап \_\_\_\_\_

№ участника	Внешний вид участника, рабочего места	Общение: участник - зритель - эксперт	Пользование: телефон, планшет	Работа до команды: СТАРТ - СТОП	Нарушение технологии выполнения, не правильное использование инструмента	Нарушение техники безопасности и санитарных правил		Итого
						max 1	max 1	
	max 2	max 3	max 2	max 1	max 2	max 1		

7. Подпись эксперта \_\_\_\_\_

Баллы начисляются за каждое нарушение.



## ПАМЯТКА ЭКСПЕРТА

1. Эксперт обязан явиться за 1 час до соревнований.
2. Ознакомиться с листами объективных и субъективных оценок и листом штрафных баллов.
3. Ознакомиться с условиями участия в конкурсе.
4. Эксперт имеет право не начислять штрафные баллы СВОИМ воспитанникам.
5. Эксперт не имеет права оценивать СВОИХ воспитанников.
6. Номера СВОИХ воспитанников эксперты обязаны сообщить главному эксперту.
7. После жеребьёвки главным экспертом в именных листах объективных и субъективных оценок и листах штрафных баллов проставляет прочерки соответственно номерам.
8. После команды СТАРТ главный эксперт выдает экспертам листы со штрафными баллами. Штрафные баллы начисляются лично каждым экспертом во время проведения выполнения задания конкурсантами. По команде СТОП эксперты сдают штрафные протоколы главному эксперту.
9. После команды СТОП главный эксперт вручает экспертам именные оценочные листы субъективных критериев. Оценивание выполненных практических работ осуществляется визуально экспертами в течение 15 минут после того как участники покинут соревновательную зону.
10. После сдачи оценочных листов субъективных критериев главный эксперт вручает экспертам именные оценочные листы объективных критериев. Оценивание выполненных практических работ осуществляется визуально экспертами в течение 15 минут.
11. Эксперт может быть дисквалифицирован за любую помощь участнику в соревновательной зоне.
12. ПОДБАДРИВАТЬ, ХВАЛИТЬ, ДЕЛАТЬ ЗАМЕЧАНИЯ, ВЫСКАЗЫВАТЬСЯ ПО ПОВОДУ РАБОТ и т.д. КАТЕГОРИЧЕСКИ ЗАПРЕЩЕНО! Для выражения своего мнения необходимо использовать именные протоколы Штрафных баллов, Объективных и Субъективных оценок. Если эксперт считает, что участник не однократно нарушает правила, он может обратиться к Главному эксперту для процедуры дисквалификации данного участника. О чем делается пометка в именных протоколах за подписью эксперта и Главного эксперта.
13. Эксперт обязан оценивать работы только соответствующие заданию (работы не соответствующие заданию, оцениванию не подлежат).

## ПАМЯТКА УЧАСТНИКА

1. Задание регионального этапа: Участники выполняют конкурсные задания согласно схеме в течение 240 минут. Началом работы служит команда «СТАРТ».

По истечении данного времени, по команде «СТОП» необходимо убрать руки со стола, оставив выполненный образец на рабочем месте.

На данном этапе работы оцениваются по объективным и субъективным критериям.

Если количество ошибок превышает сумму начисленных баллов, участник выбывает из конкурса.

Если выполненный образец не соответствует схеме, то работа не оценивается.

Если образец не соответствует заданию, то работа не оценивается.

### 2. Штрафные баллы.

В течение соревнований участникам могут быть начислены штрафные баллы за:

- неопрятный внешний вид участника;
- неопрятное рабочее место;
- разговоры между участниками соревнований;
- вопросы к экспертам;
- пользование телефоном;
- пользование планшетом;
- начало работы до команды «СТАРТ»;
- продолжение работы после команды «СТОП»;
- нарушение технологии выполнения изделия;
- не правильное использование инструмента;
- нарушение техники безопасности;
- нарушение санитарных правил.

### 3. Дисквалификация

Участник может быть дисквалифицирован и снят с соревнований за:

- нарушение условий соревнований;
- при травме участника;
- некорректное поведение участника;
- работу, не соответствующую заданию;
- за обмен номерами после жеребьевки;
- по решению Главного эксперта.

Участники, не заявленные в регистрационном протоколе к соревнованиям не допускаются.

СУММАРНЫЙ ПРОТОКОЛ  
ГЛАВНОГО ЭКСПЕРТА КОМПЕТЕНЦИИ

Этап \_\_\_\_\_

№ участника	Начисленные баллы	Штрафные баллы	Итог
	Сумма	Сумма	
	Сумма	Сумма	
	Сумма	Сумма	

**Ознакомлены**

---

---

---

---

---

---

---

---

---

---

---

---

---

---

---

---

---

---

---

---

---

---

---

---