

ГБУ НАО «Ненецкий региональный центр развития образования»

ОТЧЕТ
о проведении
Всероссийских проверочных работ в 2023 году
по географии в 7-х классах
в образовательных организациях Ненецкого автономного округа

2023 г.

ВВЕДЕНИЕ

На основании приказа Федеральной службы по надзору в сфере образования и науки от 16.08.21 № 1139 «О проведении Федеральной службой по надзору в сфере образования и науки мониторинга качества подготовки обучающихся общеобразовательных организаций в форме всероссийских проверочных работ в 2022 году», распоряжения Департамента образования, культуры и спорта Ненецкого автономного округа от 12 ноября 2022 г. № 926-р «О проведении работ в общеобразовательных организациях Ненецкого автономного округа в 2022 году» – Всероссийские проверочные работы по географии писали учащиеся 7-х классов 13 школ НАО.

Всероссийские проверочные работы (ВПР) проводятся в целях осуществления мониторинга результатов перехода на ФГОС и направлены на выявление качества подготовки обучающихся. Назначение ВПР по учебному предмету «география» – оценить качество общеобразовательной подготовки обучающихся 7 классов в соответствии с требованиями ФГОС. ВПР позволяют осуществить диагностику достижения предметных и метапредметных результатов, в том числе овладение межпредметными понятиями и способность использования универсальных учебных действий (УУД) в учебной, познавательной и социальной практике. Результаты ВПР в совокупности с имеющейся в общеобразовательной организации информацией, отражающей индивидуальные образовательные траектории обучающихся, могут быть использованы для оценки личностных результатов обучения. Результаты ВПР могут быть использованы общеобразовательными организациями для совершенствования методики преподавания физики в процессе обучения предмету, муниципальными и региональными органами исполнительной власти, осуществляющими государственное управление в сфере образования, для анализа текущего состояния муниципальных и региональных систем образования и формирования программ их развития. Не предусмотрено использование результатов ВПР для оценки деятельности общеобразовательных организаций, учителей, муниципальных и региональных органов исполнительной власти, осуществляющих государственное управление в сфере образования.

Участие образовательных организаций в ВПР может быть организовано по двум моделям:

- *модель 1* (на уровне округа): проведение работы организует региональный координатор (в Ненецком автономном округе региональным координатором является ГБУ НАО «Ненецкий региональный центр развития образования»), для обработки результатов используется бланковая технология. Развернутые ответы (при наличии) проверяются экспертами региона, прошедшими инструктаж, дистанционно, с использованием сети «интернет».

- модель 2 (на уровне образовательной организации): каждая школа самостоятельно проводит проверочную работу, проверяет ответы участников, вносит первичные результаты в электронную форму и загружает ее в федеральную систему ВПР для обработки данных.

Проведение Всероссийских проверочных работ в Ненецком автономном округе было полностью организовано по модели 2:

В процедуре ВПР по географии приняли участие 181 обучающийся 7 классов.

Распределение участников тестирования по районам представлено в таблице 1.

Таблица 1

Количество школ и учащихся, принявших участие в ВПР по географии в НАО			
№	Район	Количество школ	Количество участников 7 класс
1	Муниципальный район Заполярный район	7	66
2	Город Нарьян-Мар	6	115
	Итого	13	181

Результаты проверочных работ могут быть полезны:

- родителям - для определения образовательной траектории своих детей;
- учителям - для оценки уровня подготовки школьников по итогам окончания основных этапов обучения, для совершенствования методики преподавания учебных предметов в школах;
- образовательным организациям - для корректировки образовательного процесса;
- на региональном уровне - для анализа текущего состояния муниципальных и региональных систем образования и формирования программ их развития, своевременной корректировки отдельных аспектов в системе общего образования;
- кроме того, ВПР позволят осуществлять мониторинг результатов введения ФГОС и послужат развитию единого образовательного пространства в Российской Федерации.

Не предусмотрено использование результатов ВПР для оценки деятельности образовательных организаций, учителей, муниципальных и

региональных органов исполнительной власти, осуществляющих государственное управление в сфере образования и принятия административных решений.

1. ПРОЦЕДУРА ОРГАНИЗАЦИИ И ПРОВЕДЕНИЯ ВПР МОДЕЛЬ 2

Для проведения ВПР на территории Ненецкого автономного округа была выбрана модель 2. Она предполагает проведение ВПР общеобразовательной организацией (далее ОО) самостоятельно, участники записывают ответы в бланках с заданиями контрольных измерительных материалов (далее КИМ), ответы проверяются учителями ОО, для сбора результатов используется электронная форма. ГБУ НАО «Ненецкий региональный центр развития образования» как региональный координатор проведения ВПР осуществляет консультирование ответственных за проведение ВПР в ОО своего региона, мониторинг хода проведения работ в ОО и получает доступ к сводным статистическим данным по ОО своего региона.

Последовательность действий при проведении ВПР в ОО

1. ОО регистрируется на портале сопровождения ВПР и получает доступ в свой личный кабинет. ГБУ НАО «НРЦРО» осуществляет координацию процесса регистрации ОО.

2. ОО через личный кабинет на портале сопровождения ВПР заполняет форму на участие в проведение ВПР. В форме указывается предмет, класс и количество участников.

3. ГБУ НАО «НРЦРО» проводит мониторинг регистрации ОО и заполнения ими форм на проведение ВПР.

4. После заполнения формы на портале ОО получает доступ к зашифрованным архивам, в которых содержатся: электронный макет индивидуальных комплектов (далее ИК), включающих варианты КИМ, а также инструкция по проведению работы, форма протокола проведения работы и электронная форма сбора результатов.

5. За один день до начала проведения работы ОО получает доступ к скачиванию КИМов в личном кабинете ФИСОКО.

6. ОО распечатывает ИК с индивидуальными метками (кодами) и проводит проверочную работу. Обучающиеся выполняют задания КИМ и записывают ответы на бланках с заданиями.

7. ОО фиксирует в протоколе проведения работы и в дальнейшем хранит у себя соответствие между кодами индивидуальных комплектов и ФИО обучающихся.

8. По окончании работы ОО проверяет ответы обучающихся на задания, вносит оценки за ответы в ту же электронную форму, загружает электронную форму через личный кабинет на портале ВПР.

9. ГБУ НАО «НРЦРО» через личный кабинет на портале ВПР получает доступ к сводной статистике по ОО региона по результатам проведения работы.

2. ХАРАКТЕРИСТИКА МАТЕРИАЛОВ ВПР ПО ГЕОГРАФИИ

Всероссийские проверочные работы основаны на системнодеятельностном, компетентностном и уровневом подходах в обучении.

В рамках ВПР наряду с предметными результатами обучения учащихся основной школы оцениваются также метапредметные результаты, в том числе уровень сформированности универсальных учебных действий (УУД) и овладения межпредметными понятиями.

Предусмотрена оценка сформированности следующих УУД.

Регулятивные действия: целеполагание, планирование, контроль и коррекция, саморегуляция.

Общеучебные универсальные учебные действия: поиск и выделение необходимой информации; структурирование знаний; осознанное и произвольное построение речевого высказывания в письменной форме; выбор наиболее эффективных способов решения задач в зависимости от конкретных условий; рефлексия способов и условий действия; контроль и оценка процесса и результатов деятельности; смысловое чтение как осмысление цели чтения и выбор вида чтения в зависимости от цели; определение основной и второстепенной информации; моделирование, преобразование модели.

Логические универсальные действия: анализ объектов в целях выделения признаков; синтез, в том числе самостоятельное достраивание с восполнением недостающих компонентов; выбор оснований и критериев для сравнения; подведение под понятие; выведение следствий; установление причинно-следственных связей; построение логической цепи рассуждений; доказательство.

Коммуникативные действия: умение с достаточной полнотой и точностью выражать свои мысли в соответствии с задачами и условиями коммуникации, владение монологической и диалогической формами речи в соответствии с нормами современного русского языка.

Контрольные измерительные материалы (далее – КИМ) ВПР направлены на проверку сформированности у обучающихся следующих результатов освоения естественнонаучных учебных предметов:

- формирование целостной научной картины мира;
- овладение научным подходом к решению различных задач;
- овладение умениями: формулировать гипотезы; конструировать; проводить наблюдения, описание, измерение, эксперименты; оценивать полученные результаты;

- овладение умением сопоставлять эмпирические и теоретические знания с объективными реалиями окружающего мира;
- воспитание ответственного и бережного отношения к окружающей среде;
- формирование умений безопасного и эффективного использования лабораторного оборудования, проведения точных измерений и адекватной оценки полученных результатов, представления научно обоснованных аргументов своих действий, основанных на межпредметном анализе учебных задач.

Тексты заданий в КИМ ВПР 7 класса в целом соответствуют формулировкам, принятым в учебниках, включенных в Федеральный перечень учебников, допущенных Министерством просвещения Российской Федерации к использованию при реализации имеющих государственную аккредитацию образовательных программ основного общего образования. Продолжительность проверочной работы – 45 минут.

3. ГЕОГРАФИЯ 7 КЛАСС

1. Всероссийские проверочные работы (ВПР) проводятся в целях осуществления мониторинга результатов перехода на ФГОС и направлены на выявление качества подготовки обучающихся.

2. Назначение ВПР по учебному предмету «География» – оценить качества общеобразовательной подготовки обучающихся 7 классов в соответствии с требованиями ФГОС. КИМ ВПР позволяют осуществить диагностику достижения предметных и метапредметных результатов обучения, в том числе овладение межпредметным и понятиями и способность использования универсальных учебных действий (УУД) в учебной, познавательной и социальной практике. Результаты ВПР в совокупности с имеющейся в общеобразовательной организации информацией, отражающей индивидуальные образовательные траектории обучающихся, могут быть использованы для оценки личностных результатов обучения.

3. Результаты ВПР могут быть использованы общеобразовательными организациями для совершенствования методики преподавания географии в процессе обучения предмету, муниципальными и региональными органами исполнительной власти, осуществляющими государственное управление в сфере образования, для анализа текущего состояния муниципальных и региональных систем образования и формирования программ их развития.

4. Не предусмотрено использование результатов ВПР для оценки деятельности общеобразовательных организаций, учителей, муниципальных и региональных органов исполнительной власти, осуществляющих государственное управление в сфере образования.

Содержание задания 1 основывается на проверке знания основных открытий великих путешественников и землепроходцев. Задание состоит из четырех подпунктов и проверяет комплекс умений работы с картографической и текстовой информацией, в частности умения определять и отмечать на карте географические объекты и определять географические координаты, а также знание географической номенклатуры и умение применять знание одного из ключевых понятий географии – географическое положение. Первая часть задания предполагает определение имени путешественника по отмеченному на карте маршруту его экспедиции и указание названия материка (или океана), по территории которого проходит маршрут. Вторая часть требует указания названий объектов, определяющих географическое положение данного материка (или океана). В третьей части задания обучающимся необходимо определить географические координаты одной из точек, лежащей на линии маршрута, а в четвертой – определить название объекта, на территории которого расположена эта точка, по тексту, составленному на основе записок путешественников и туристов.

Задание 2 включает в себя три подпункта. Задание проверяет умение работать с графической информацией и географической картой и выполняется с использованием профиля рельефа одного из материков и той же карты, что и для задания 1. Первая часть задания проверяет умения читать профиль рельефа на основе знания особенностей рельефа материков и сопоставлять его с картой, а также определять расстояния по географическим координатам и проводить расчеты с использованием карты. Вторая часть задания требует знания крупных форм рельефа материков и умения определять абсолютные высоты с помощью профиля рельефа. Третья часть задания посвящена проверке умений распознавать условные обозначения полезных ископаемых и фиксировать их.

Задание 3 проверяет умения использовать графическую интерпретацию климатических показателей для выявления основных географических закономерностей климатов Земли и устанавливать соответствие климата природной зональности. Задание состоит из четырех подпунктов. Первая часть задания предполагает установление соответствия приведенных в задании климатограмм климатическим поясам Земли. Во второй части задания обучающимся необходимо продемонстрировать знание размещения климатических поясов посредством нанесения на карту номеров соответствующих климатограмм. В третьей части задания проверяются умения определять природные зоны по их характеристикам и выявлять закономерности их размещения в соответствии с размещением климатических поясов посредством выбора соответствующей климатограммы. В четвертой части задания требуется заполнение таблицы основных климатических показателей,

характерных для указанной природной зоны, на основе выбранной климатограммы.

Задание 4 проверяет умения использовать схемы для определения и описания процессов, происходящих в географической оболочке, устанавливать причинно-следственные связи, знание географической терминологии. Задание состоит из трех подпунктов. Первая его часть требует определения географического процесса, отображенного в виде схемы. Во второй части необходимо составить последовательность основных этапов данного процесса; в третьей – указать его последствия или территории, для которых наиболее характерно его проявление.

Задание 5 посвящено проверке знания географических особенностей материков Земли и основной географической номенклатуры. Оно состоит из двух подпунктов. В первой части требуется установить соответствие между материками и их географическими особенностями. Во второй части необходимо выявить географические объекты, расположенные на территории одного из материков, и представить ответ в формате заполнения блок-схемы, отражающей типы и географические названия выбранных объектов.

Задание 6 ориентировано на понимание обучающимися планетарных процессов и использования социального опыта. Задание проверяет знание крупных стран мира и умения анализировать информацию, представленную в виде рисунков, и проводить простейшие вычисления для сопоставления времени в разных городах мира. В задании три подпункта. В первой части от обучающихся требуется умение определять и выделять на карте крупные страны по названиям их столиц. Во второй и третьей частях необходимо определить время в столицах этих стран с помощью изображений и на основе знания о закономерностях изменения времени вследствие движения Земли.

Задание 7 содержит два подпункта, оно основано на статистической таблице и проверяет умения извлекать информацию о населении стран мира и интерпретировать ее в целях сопоставления с информацией, представленной в графической форме (в виде диаграмм и графиков).

Задание 8 проверяет знание особенностей природы, населения, культуры и хозяйства наиболее крупных стран мира и умение составлять описание страны. Задание состоит из трех подпунктов. В первой части задания обучающимся необходимо определить страну по характерным фотоизображениям, указать ее название и столицу; во второй – выявить эту страну по ее очертаниям. Третья часть задания предполагает составление описания данной страны на основе вопросов, приведенных в задании.

Система оценивания выполнения отдельных заданий и проверочной работы в целом

Правильный ответ на каждое из заданий 1, 3-6, 8 оценивается 1 баллом. Полный правильный ответ на задание 9 оценивается 2 баллами. Если в ответе допущена одна ошибка (одно из чисел не записано или записано неправильно), выставляется 1 балл; если оба числа записаны неправильно или не записаны – 0 баллов.

Ответ на каждое из заданий 2, 7, 10, 11 оценивается в соответствии с критериями. Максимальный первичный балл – **18**.

4. РЕЗУЛЬТАТЫ ВПР ПО ГЕОГРАФИИ

Общие результаты

Во всероссийских проверочных работах по физике для 7 классов приняли участие 181 обучающийся из 13 образовательных организаций Ненецкого автономного округа.

Статистика районов по группам баллов

В таблице 2 представлены данные о количестве участников от каждого района с распределением по группам в зависимости от количества набранных баллов. Каждому диапазону баллов соответствует оценка, выставляемая за проверочную работу в целом.

Таблица 2

район	Всего учащихся	Распределение участников по группам баллов %			
		«5»	«4»	«3»	«2»
		19-22 баллов	14-18 баллов	10-13 баллов	0-9 баллов
Заполярный район	66	6,08	14,36	69,06	10,5
город Нарьян-Мар	115	3,06	19,02	61,18	10,5

Из таблицы 2 и гистограммы на рисунке 1 видно, что количественное распределение оценок за ВПР по географии для 7 классов в разных районах различно.

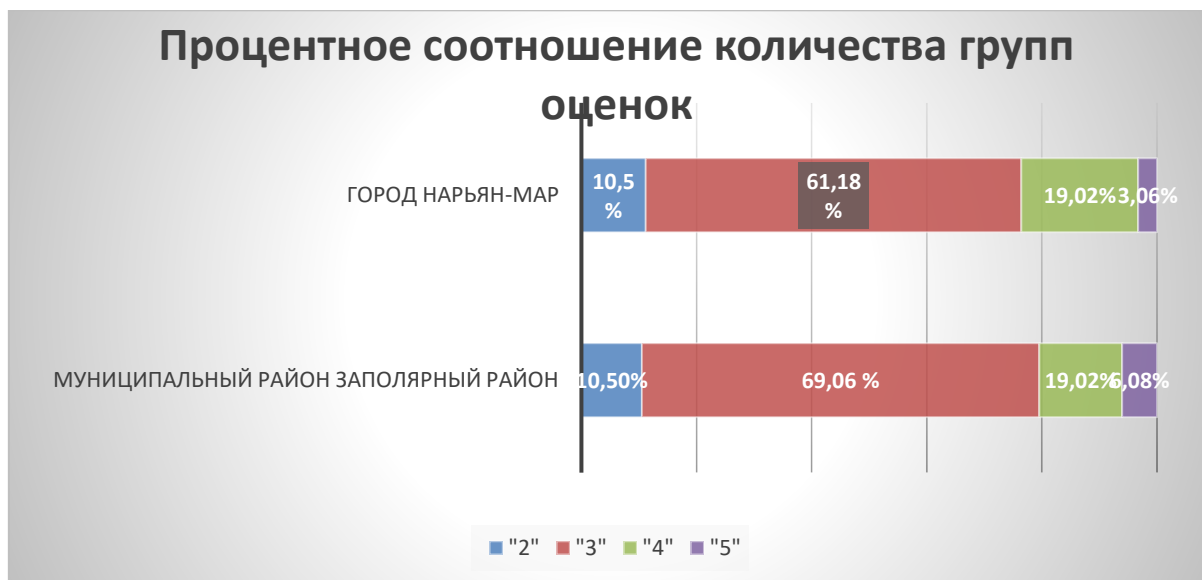


Рис. 1

Так, в г. Нарьян-Маре «2» 10,5% (одинаково как и в Заполярном районе). «3» так же как и в Заполярном районе - 61,18 -69,06%. «4» и «5» больше в Заполярном районе.

Если сравнивать со средним показателем по России, то процент «2» в НАО соответствует среднероссийскому показателю(10,5 по сравнению с 10,65). «3» примерно одинаково.«4» и «5» меньше, чем по России (21,57% по сравнению с 43,49%).

На рисунке 2 представлена общая гистограмма группы баллов, соответствующей оценкам «4» и «5» с распределением по районам.

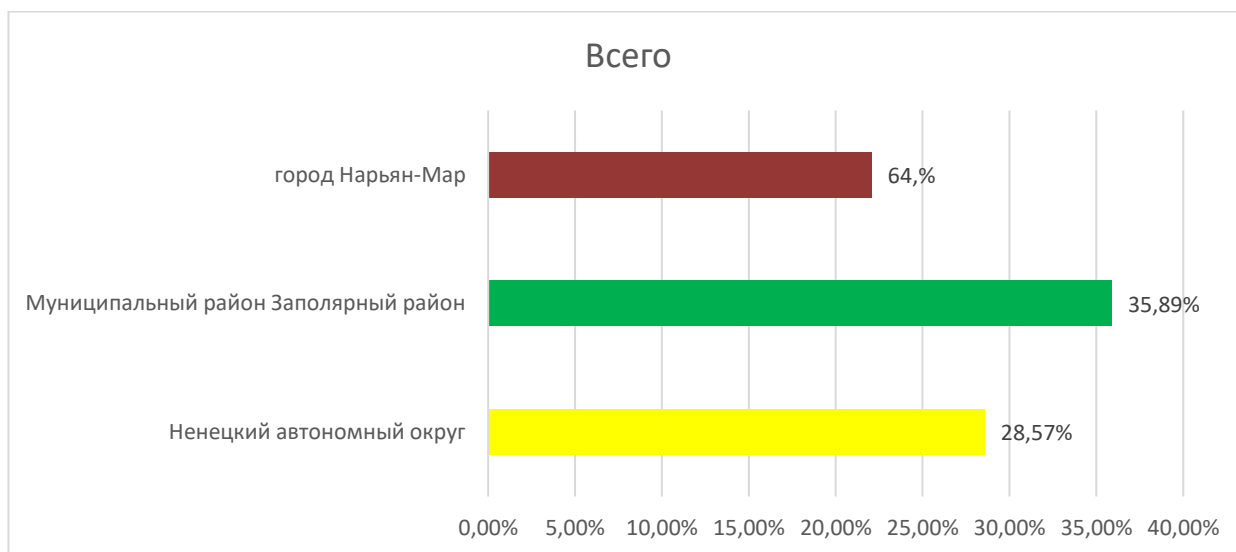


Рис. 2

Полученные данные позволяют констатировать, что 78,88% участников ВПР в НАО справились с проверочной работой (получили удовлетворительные оценки), а 28,57% показали хорошие и отличные результаты. На гистограмме видна разница в распределении оценок между группами участников разных районов. Так в Заполярном районе 35,89% учащихся написали работы «отлично» и «хорошо», тогда как эта группа учащихся в г. Нарьян-Маре составляет 22,08%.

Такая ситуация свидетельствует о необходимости реализации ряда мероприятий в общеобразовательных организациях для улучшения ситуации.

Для этого необходимо провести следующую работу:

- проанализировать полученные результаты в каждой образовательной организации для выявления проблемных зон (основных ошибок);
- проведение методических объединений для выработки стратегии исправления основных ошибок, допущенных учащимися при выполнении заданий ВПР;
- подготовка индивидуальных программ (траекторий развития) для учащихся, которые выполнили ВПР с очень низкими результатами;
- подготовка индивидуальных программ (траекторий развития) для учащихся, которые выполнили ВПР с достаточно высокими результатами, но не справились с теми или иными заданиями.

К результатам (особенно к двойкам) необходимо подходить с некоторой долей осторожности. Эта информация должна быть использована для принятия мер для продуктивной подготовки каждого учащегося.

В таблице 3 приведена информация по оценкам каждой образовательной организации.

Статистика по отметкам

Максимальный первичный балл: 22

Таблица 3. Заполярный район

Группы участников	Кол-во ОО	Кол-во участников	2 (%)	3 (%)	4 (%)	5 (%)
Вся выборка	21149	457355	10,2 4	51,7 1	30,7 4	7,32
Ненецкий авт. округ	13	181	10,5	69,0 6	14,3 6	6,08
ГБОУ НАО "СШ п. Искателей"		20	0	95	5	0
ГБОУ НАО "СШ п. Красное"		7	14,2 9	57,1 4	28,5 7	0
ГБОУ НАО "СШ п. Хорей-		16	75	25	0	0

Вер"						
ГБОУ НАО "СШ с. Нижняя Пеша"		8	0	75	12,5	12,5
ГБОУ НАО "СШ с. Оксина"		2	0	50	0	50
ГБОУ НАО "СШ п. Шойна»		1	0	0	0	100
ГБОУ НАО "ОШ п. Каратайка"		6	0	66,6 7	16,6 7	16,6 7
ГБОУ НАО "СШ с. Несь"		8	25	75	0	0

Как видно из таблицы, 100 % успешность у обучающихся из ГБОУ НАО «ОШ п. Усть-Кара», ГБОУ НАО "СШ п. Искателей", ГБОУ НАО "СШ с. Нижняя Пеша", ГБОУ НАО "СШ с. Оксина", ГБОУ НАО "СШ п. Шойна», ГБОУ НАО "ОШ п. Каратайка".

Из школ Заполярного района самое высокое качество обучения в ГБОУ НАО «Основная школа п. Шойна» (100%), ГБОУ НАО «Средняя общеобразовательная школа с. Оксина» (50%).

Хуже всех написали работу обучающиеся ГБОУ НАО «СШ п. Хорей-Вер» (75% получили «2»).

Таблица 4. Город Нарьян-Мар

Группы участников	Кол-во ОО	Кол-во участников	2 (%)	3 (%)	4 (%)	5 (%)
Вся выборка	21149	457355	10,24	51,71	30,74	7,32
Ненецкий авт. округ	13	181	10,5	69,06	14,36	6,08
ГБОУ НАО "СШ № 1"		21	0	100	0	0
ГБОУ НАО "СШ № 2"		12	16,67	83,33	0	0
ГБОУ НАО "СШ № 3"		23	0	65,22	17,39	17,39
ГБОУ НАО "СШ № 4 "		24	0	62,5	33,33	4,17
ГБОУ НАО "СШ № 5"		18	5,56	72,22	16,67	5,56
ГБОУ НАО "НСШ им. А.П. Пыррки "		17	5,88	47,06	35,29	11,76

Из школ города Нарьян-Мара 100 % успешность показала ГБОУ НАО "СШ № 1", ГБОУ НАО "СШ № 3", ГБОУ НАО "СШ № 4".

Из городских школ самый низкий результат в ГБОУ НАО "СШ № 2 "(17% обучающихся не справились с работой»).

В таблице 5 представлен анализ результатов проведения ВПР по географии для 7 классов с описанием проверяемых знаний, умений и навыков, определенных ФГОС.

Достижение планируемых результатов в соответствии с ПООП ООО

Таблица 5

Блоки ПООП обучающийся научится / получит возможность научиться или проверяемые требования (умения) в соответствии с ФГОС (ФК ГОС)	Макс балл	Ненецкий авт. округ	РФ
		уч. 181	уч. 457355
<p>1.1. Освоение Земли человеком. Мировой океан и его части. Географическое положение и природа материков Земли. Умения определять понятия, создавать обобщения, устанавливать аналогии. Умения устанавливать причинно-следственные связи, строить логическое рассуждение. Смысловое чтение. Представления об основных этапах географического освоения Земли, открытиях великих путешественников и землепроходцев, исследованиях материков Земли. Первичные компетенции использования территориального подхода как основы географического мышления, владение понятийным аппаратом географии. Умения ориентироваться в источниках географической информации, выявлять взаимодополняющую географическую информацию. Умения различать изученные географические объекты, описывать по карте положение и взаиморасположение географических объектов</p>	2	61,33	59,61

<p>1.2. Умения устанавливать причинно-следственные связи, строить логическое рассуждение. Смысловое чтение. Представления об основных этапах географического освоения Земли, открытиях великих путешественников и землепроходцев, исследованиях материков Земли. Первичные компетенции использования территориального подхода как основы географического мышления, владение понятийным аппаратом географии. Умения ориентироваться в источниках географической информации, выявлять взаимодополняющую географическую информацию. Умения различать изученные географические объекты, описывать по карте положение и взаиморасположение географических объектов</p>	2	75,97	68,24
<p>1.3. Умения устанавливать причинно-следственные связи, строить логическое рассуждение. Смысловое чтение. Представления об основных этапах географического освоения Земли, открытиях великих путешественников и землепроходцев, исследованиях материков Земли. Первичные компетенции использования территориального подхода как основы географического мышления, владение понятийным аппаратом географии. Умения ориентироваться в источниках географической информации, выявлять взаимодополняющую географическую информацию. Умения различать изученные географические объекты, описывать по карте положение и взаиморасположение географических объектов</p>	2	40,88	37,88
<p>2.1. Литосфера и рельеф Земли. Географическое положение и природа материков Земли. Умения создавать,</p>	2	34,53	39,02

применять и преобразовывать знаки и символы, модели и схемы для решения учебных задач. Умения: ориентироваться в источниках географической информации; определять и сравнивать качественные и количественные показатели, характеризующие географические объекты, их положение в пространстве			
2.2. Литосфера и рельеф Земли. Географическое положение и природа материков Земли. Умения создавать, применять и преобразовывать знаки и символы, модели и схемы для решения учебных задач. Умения: ориентироваться в источниках географической информации; определять и сравнивать качественные и количественные показатели, характеризующие географические объекты, их положение в пространстве	2	48,07	58,87
2.3. Умения использовать источники географической информации для решения различных задач: выявление географических зависимостей и закономерностей; расчет количественных показателей, характеризующих географические объекты; сопоставление географической информации. Умения различать изученные географические объекты, сравнивать географические объекты на основе известных характерных свойств. Способность использовать знания о географических законах и закономерностях	2	73,76	72,63
3.1. Атмосфера и климаты Земли. Географическая оболочка. Географическое положение и природа материков Земли. Умения определять понятия, создавать обобщения, устанавливать аналогии, классифицировать. Умения устанавливать причинно-следственные связи, строить	2	32,04	39,1

логическое рассуждение			
3.2. Атмосфера и климаты Земли. Географическая оболочка	2	37,29	47,01
3.3. Умения ориентироваться в источниках географической информации: находить и извлекать необходимую информацию; определять и сравнивать качественные и количественные показатели, характеризующие географические объекты, процессы и явления, их положение в пространстве; выявлять взаимодополняющую географическую информацию, представленную в одном или нескольких источниках. Умение использовать источники географической информации для решения различных задач	2	23,2	28,8
4.1. Главные закономерности природы Земли. Умения устанавливать причинно-следственные связи, строить логическое рассуждение, умозаключение и делать выводы. Умения создавать, применять и преобразовывать модели и схемы для решения учебных задач. Умения ориентироваться в источниках географической информации: находить и извлекать необходимую информацию; определять и сравнивать показатели, характеризующие географические объекты, процессы и явления, их положение в пространстве. Умение использовать источники географической информации для решения различных задач	1	60,22	68,05
4.2. Главные закономерности природы Земли. Умения устанавливать причинно-следственные связи, строить логическое рассуждение, умозаключение и делать	2	35,08	44,69

<p>выводы. Умения создавать, применять и преобразовывать модели и схемы для решения учебных задач. Умения ориентироваться в источниках географической информации: находить и извлекать необходимую информацию; определять и сравнивать показатели, характеризующие географические объекты, процессы и явления, их положение в пространстве. Умение использовать источники географической информации для решения различных задач</p>			
<p>5.1. Географическое положение и природа материков Земли. Умения определять понятия, создавать обобщения, устанавливать аналогии, классифицировать. Умения устанавливать причинно-следственные связи, строить логическое рассуждение. Умения: различать изученные географические объекты, процессы и явления; сравнивать географические объекты, процессы и явления на основе известных характерных свойств и проводить их простейшую классификацию. Умение различать географические процессы и явления, определяющие особенности природы и населения материков и океанов</p>	2	56,91	62,7
<p>5.2. Географическое положение и природа материков Земли. Умения определять понятия, создавать обобщения, устанавливать аналогии, классифицировать. Умения устанавливать причинно-следственные связи, строить логическое рассуждение. Умения: различать изученные географические объекты, процессы и явления; сравнивать географические объекты, процессы и явления на основе известных характерных свойств и проводить их простейшую классификацию. Умение</p>	3	43,09	40,26

различать географические процессы и явления, определяющие особенности природы и населения материков и океанов			
6.1. Главные закономерности природы Земли. Население материков Земли. Умения устанавливать причинно-следственные связи, строить логическое рассуждение. Умение применять географическое мышление в познавательной, коммуникативной и социальной практике. Первичные компетенции использования территориального подхода как основы географического мышления; умения находить и распознавать ответы на вопросы, возникающие в ситуациях повседневного характера, узнавать в них проявление тех или иных географических процессов или закономерностей	1	47,51	51,37
6.2. Главные закономерности природы Земли. Население материков Земли. Умения устанавливать причинно-следственные связи, строить логическое рассуждение. Умение применять географическое мышление в познавательной, коммуникативной и социальной практике. Первичные компетенции использования территориального подхода как основы географического мышления; умения находить и распознавать ответы на вопросы, возникающие в ситуациях повседневного характера, узнавать в них проявление тех или иных географических процессов или закономерностей	1	30,94	46,31
6.3. Умение использовать источники географической информации для решения различных задач. Способность использовать знания о географических законах и закономерностях, о взаимосвязях между изученными географическими объектами,	1	43,65	57,02

процессами и явлениями для объяснения их свойств, условий протекания и различий			
7.1. Население материков Земли. Умение устанавливать причинно-следственные связи, строить логическое рассуждение, умозаключение и делать выводы. Умения ориентироваться в источниках географической информации: находить и извлекать необходимую информацию; определять и сравнивать качественные и количественные показатели, характеризующие географические объекты, процессы и явления. Способность использовать знания о населении и взаимосвязях между изученными демографическими процессами и явлениями для решения различных учебных и практико-ориентированных задач	2	77,9	78,79
7.2. Население материков Земли. Умение устанавливать причинно-следственные связи, строить логическое рассуждение, умозаключение и делать выводы. Умения ориентироваться в источниках географической информации: находить и извлекать необходимую информацию; определять и сравнивать качественные и количественные показатели, характеризующие географические объекты, процессы и явления. Способность использовать знания о населении и взаимосвязях между изученными демографическими процессами и явлениями для решения различных учебных и практико-ориентированных задач	1	65,75	67,31
8.1. Географическое положение и природа материков Земли. Население материков Земли. Умения создавать, применять и преобразовывать знаки и символы, модели и схемы для решения учебных и	1	53,59	

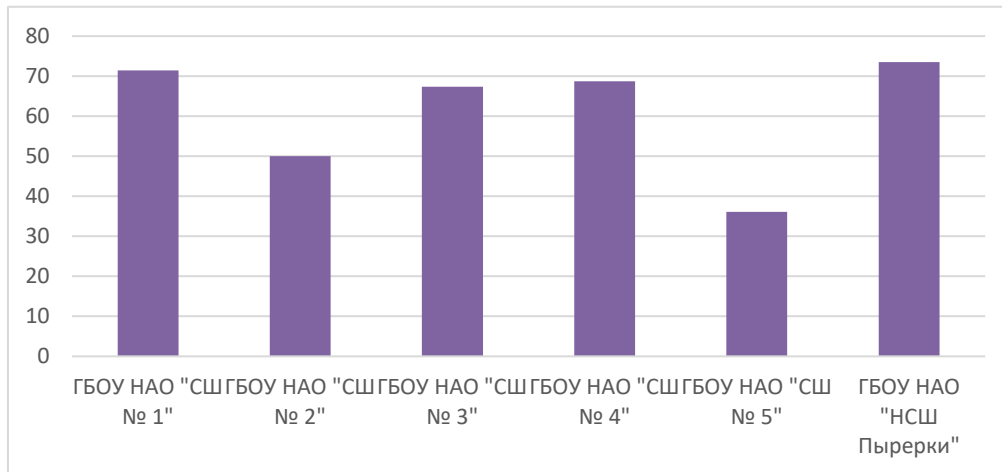
<p>познавательных задач. Умение осознанно использовать речевые средства в соответствии с задачей коммуникации для выражения своих мыслей, владение письменной речью. Умение применять географическое мышление в познавательной, коммуникативной и социальной практике. Первичные компетенции использования территориального подхода как основы географического мышления, владение понятийным аппаратом географии</p>			
<p>8.2. Географическое положение и природа материков Земли. Население материков Земли. Умения создавать, применять и преобразовывать знаки и символы, модели и схемы для решения учебных и познавательных задач. Умение осознанно использовать речевые средства в соответствии с задачей коммуникации для выражения своих мыслей, владение письменной речью. Умение применять географическое мышление в познавательной, коммуникативной и социальной практике. Первичные компетенции использования территориального подхода как основы географического мышления, владение понятийным аппаратом географии</p>	2	50	

Задание №1. На карте мира, приведённой на странице 2, изображён маршрут экспедиции одного из путешественников, портреты которых представлены ниже. Рассмотрите карту и портреты путешественников и выполните задания.

1.1. Маршрут экспедиции кого из путешественников изображён на карте?

Освоение Земли человеком. Мировой океан и его части. Географическое положение и природа материков Земли. Умения определять понятия, создавать обобщения, устанавливать аналогии.

Анализируя выполнение задания 1.1. Обучающимися школ г. Нарьян-Мар, можно сделать вывод, самый высокий процент умения учащихся: ГБОУ НАО СШ им. Пырерки», ГБОУ НАО «СШ №1». Низкий процент выполнения задания у обучающихся ГБОУ НАО «СШ №5». Обучающимися школ Заполярного района, можно сделать вывод, самый высокий процент умения учащихся: ГБОУ НАО СШ п. Шойна», ГБОУ НАО «СШ п. Нижняя Пеша». Низкий процент выполнения задания у обучающихся ГБОУ НАО «СШ п. Несь».

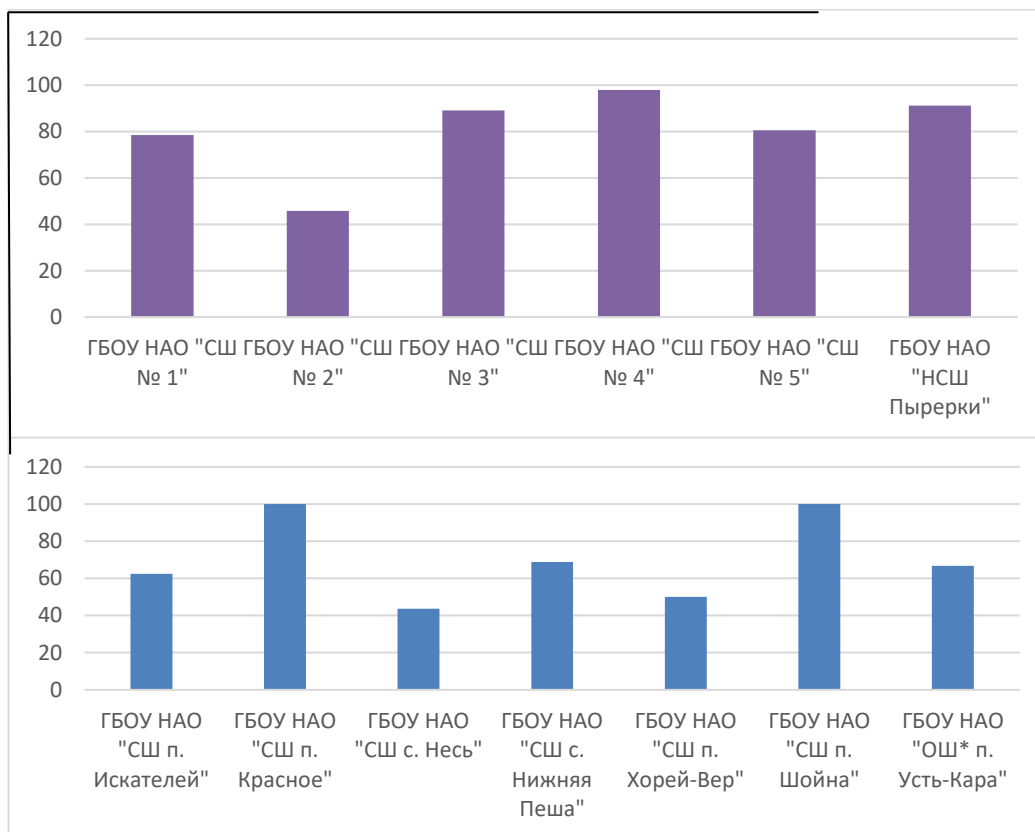


1.2. На карте буквами обозначены объекты, определяющие географическое положение материка, по которому проходил маршрут экспедиции. Выберите из приведённого списка и запишите в таблицу названия этих объектов

Умения устанавливать причинно-следственные связи, строить логическое рассуждение. Смысловое чтение. Представления об основных этапах

географического освоения Земли, открытиях великих путешественников и землепроходцев, исследованиях материков Земли.

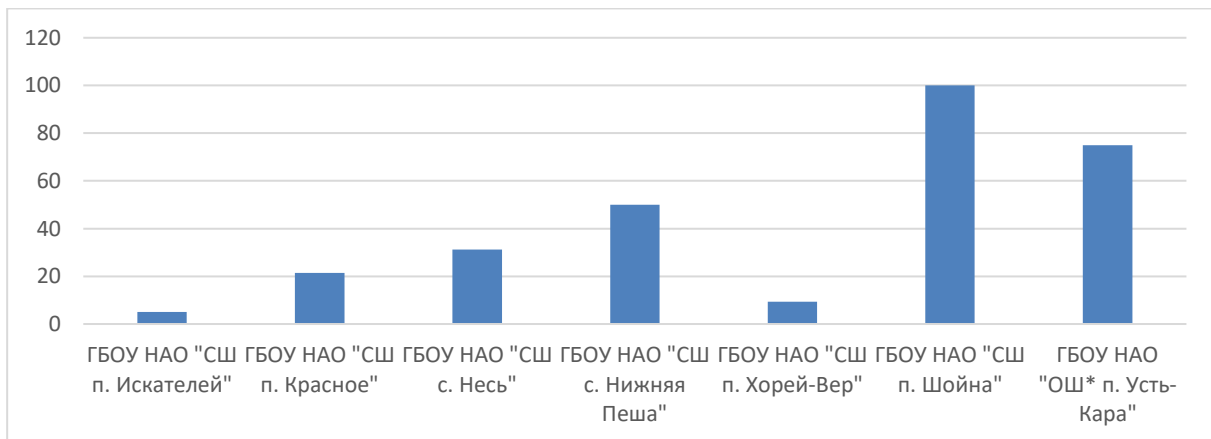
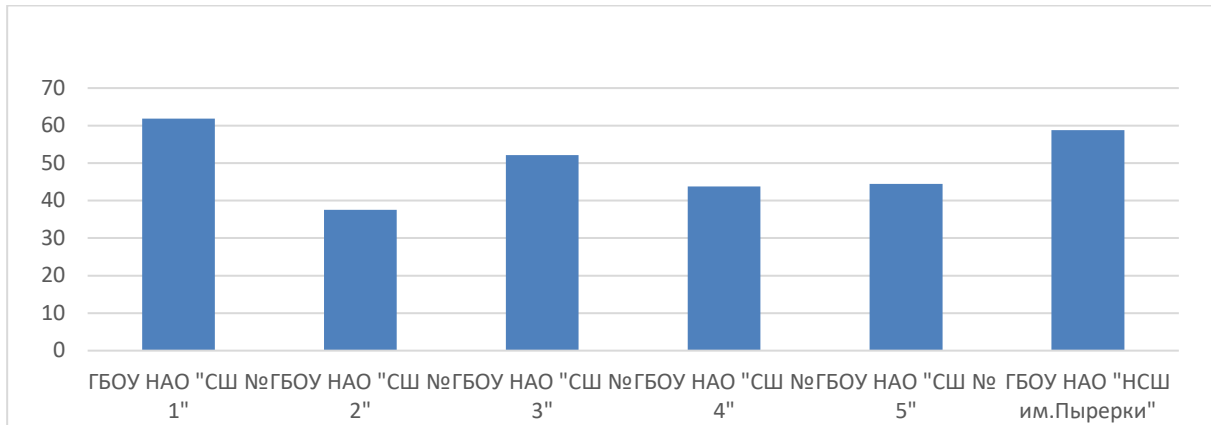
Хорошее умение соотнести изображённый объект с выполняемой функцией показали обучающиеся школ г. Нарьян-Мар, самый высокий процент умения учащихся: ГБОУ НАО СШ №4», ГБОУ НАО «СШ №3». Низкий процент выполнения задания у обучающихся ГБОУ НАО «СШ №2». Обучающимися школ Заполярного района, можно сделать вывод, самый высокий процент умения учащихся: ГБОУ НАО СШ п. Шойна», ГБОУ НАО «СШ п. Красное». Низкий процент выполнения задания у обучающихся ГБОУ НАО «СШ п. Несь».



1.3 По линии маршрута экспедиции отмечены точки, расположенные на территории крупных географических объектов. Определите и запишите в ответе географические координаты точки 2.

Первичные компетенции использования территориального подхода как основы географического мышления, владение понятийным аппаратом географии.

Обучающимися школ г. Нарьян-Мар, можно сделать вывод, самый высокий процент умения учащихся: ГБОУ НАО СШ им. Пырерки», ГБОУ НАО «СШ №1». Низкий процент выполнения задания у обучающихся ГБОУ НАО «СШ №2». Обучающимися школ Заполярного района, можно сделать вывод, самый высокий процент умения учащихся: ГБОУ НАО СШ п. Шойна», ГБОУ НАО «СШ п. Усть-Кара». Низкий процент выполнения задания у обучающихся ГБОУ НАО «СШ п. Искатели».

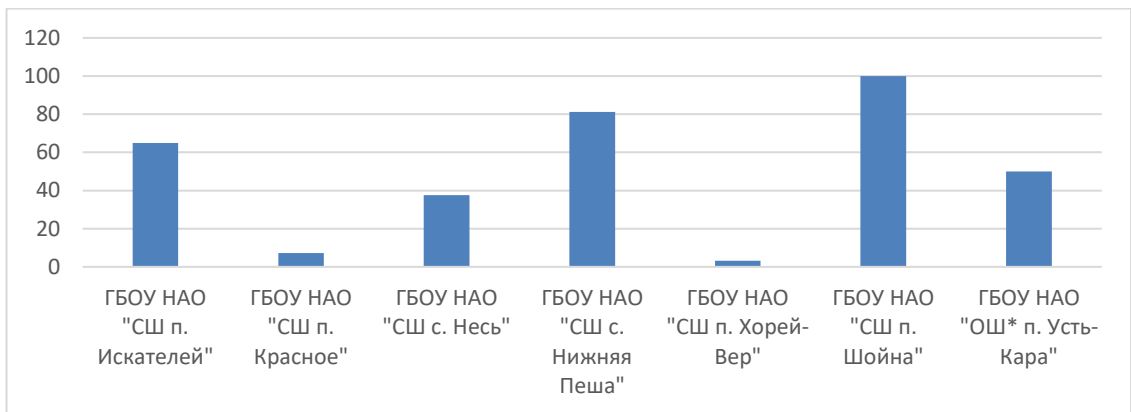
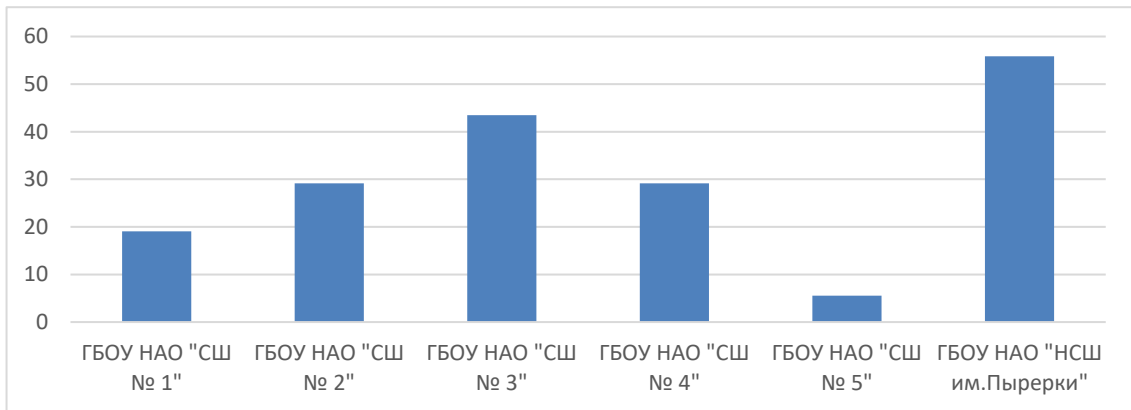


Задание 2. На уроке географии Сергей построил профиль рельефа Южной Америки, представленный на рисунке. Используя рисунок 1 и карту мира, приведённую на странице 2, выполните задания.

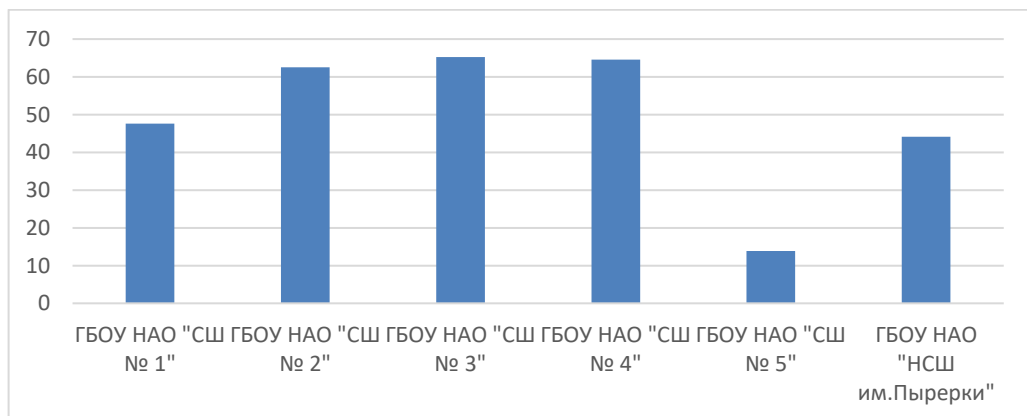
2.1. По какому из отрезков, проведённых на карте вдоль трёх параллелей, пересекающих материк Южная Америка, построен профиль рельефа, представленный на рисунке 1? Укажите в ответе значение параллели.

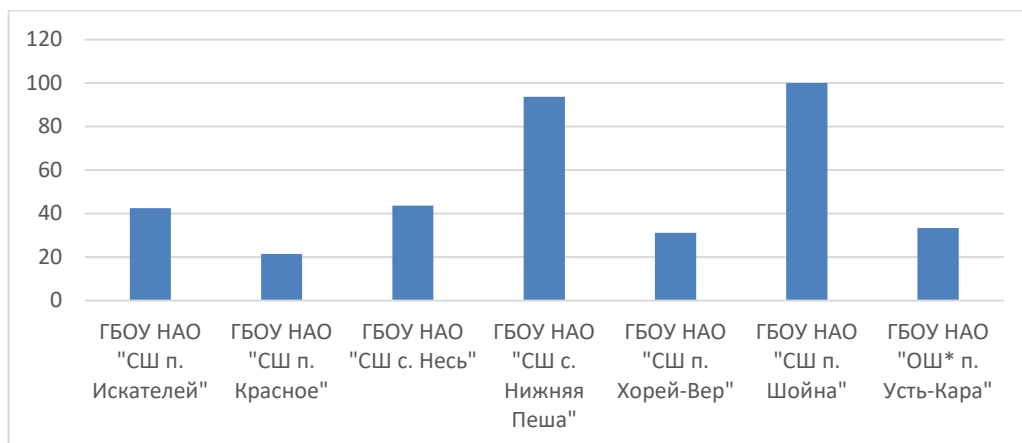
Литосфера и рельеф Земли. Географическое положение и природа материков Земли Умения создавать, применять и преобразовывать знаки и символы, модели и схемы для решения учебных задач.

Обучающимися школ г. Нарьян-Мар, можно сделать вывод, самый высокий процент умения учащихся: ГБОУ НАО СШ им. Пырерки», ГБОУ НАО «СШ №3». Низкий процент выполнения задания у обучающихся ГБОУ НАО «СШ №5». Обучающимися школ Заполярного района, можно сделать вывод, самый высокий процент умения учащихся: ГБОУ НАО СШ п. Шойна», ГБОУ НАО «СШ п. Нижняя Пеша». Низкий процент выполнения задания у обучающихся ГБОУ НАО «СШ п. Хорей-Вер».



2.2 Укажите географическое название крупной формы рельефа, которой соответствует участок профиля, обозначенный на рисунке 1 буквой В.





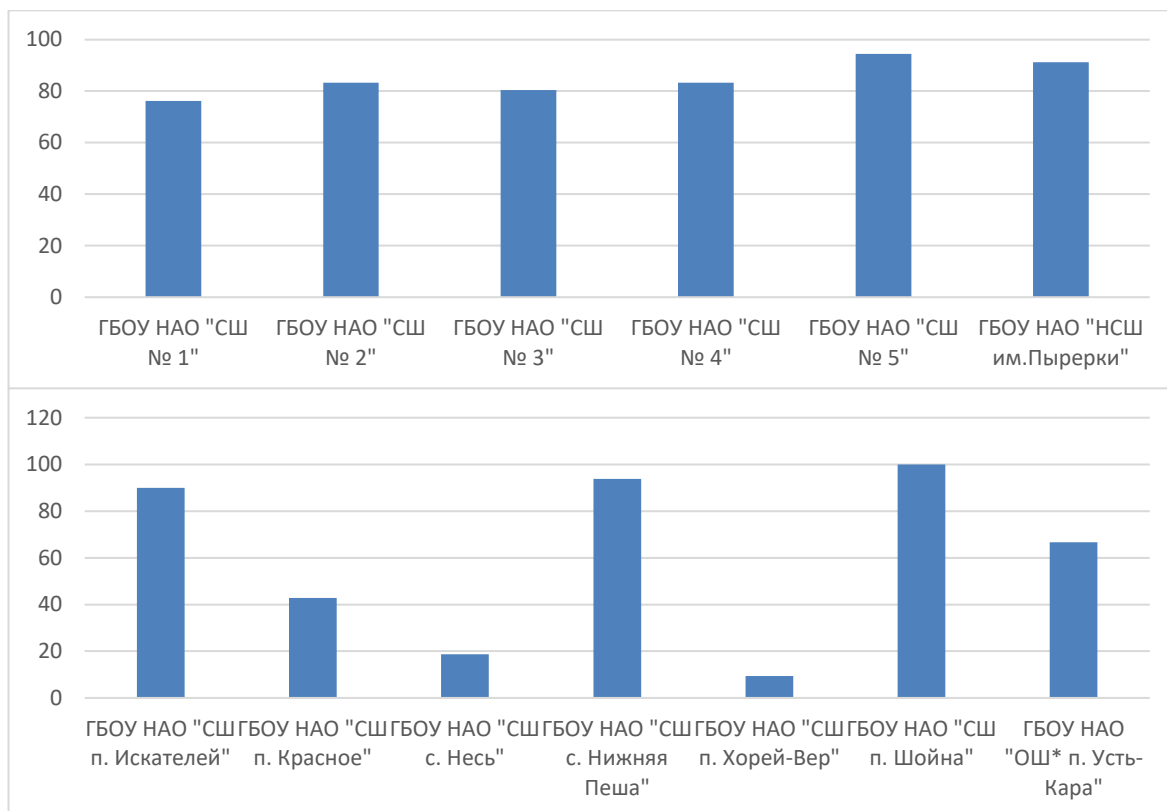
Умения ориентироваться в источниках географической информации; определять и сравнивать качественные и количественные показатели, характеризующие географические объекты, их положение в пространстве. Умения использовать источники географической информации для решения различных задач: выявление географических зависимостей и закономерностей; расчет количественных показателей, характеризующих географические объекты; сопоставление географической информации.

Обучающимися школ г. Нарьян-Мар, можно сделать вывод, самый высокий процент умения учащихся: ГБОУ НАО СШ №2», ГБОУ НАО «СШ №3», ГБОУ НАО «СШ №4». Низкий процент выполнения задания у обучающихся ГБОУ НАО «СШ №5». Обучающимися школ Заполярного района, можно сделать вывод, самый высокий процент умения учащихся: ГБОУ НАО СШ п. Шойна», ГБОУ НАО «СШ п. Нижняя Пеша». Низкий процент выполнения задания у обучающихся ГБОУ НАО «СШ п. Красное».

2.3. На рисунке 2 представлены значки, которыми обозначаются месторождения полезных ископаемых на географических картах.

Умения различать изученные географические объекты, сравнивать географические объекты на основе известных характерных свойств. Способность использовать знания о географических законах и закономерностях.

Обучающимися школ г. Нарьян-Мар, можно сделать вывод, самый высокий процент умения учащихся всех школ. Обучающимися школ Заполярного района, можно сделать вывод, самый высокий процент умения учащихся: ГБОУ НАО СШ п. Шойна», ГБОУ НАО «СШ п. Нижняя Пеша». Низкий процент выполнения задания у обучающихся ГБОУ НАО «СШ п. Хорей-Вер».

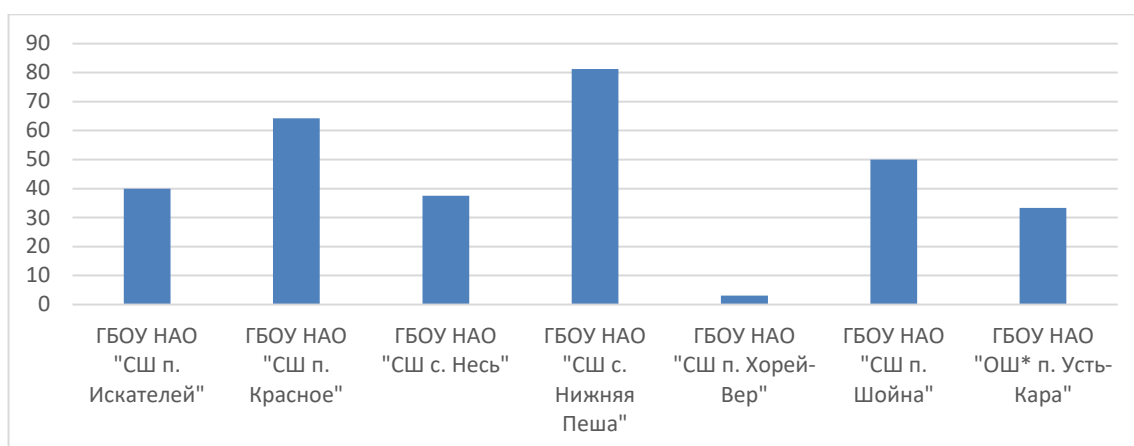
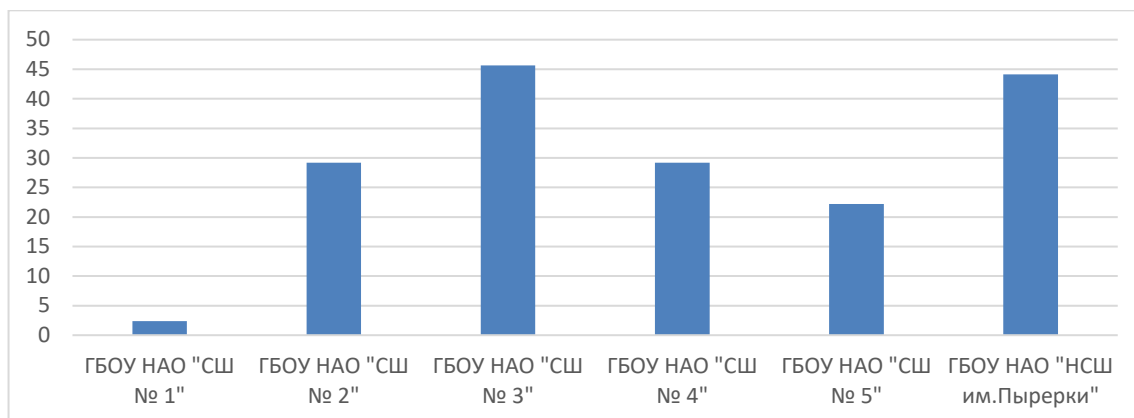


Задание 3. Рассмотрите карту мира с изображением климатограмм, построенных по данным метеонаблюдений в разных частях Земли, и выполните задания.

3.1. На карте мира территории, для которых построены изображённые на рисунках климатограммы, показаны квадратами с соответствующими номерами климатограмм. Определите, какому климатическому поясу соответствует каждая климатограмма. Подпишите названия климатических поясов под соответствующими климатограммами.

Атмосфера и климаты Земли. Географическая оболочка. Географическое положение и природа материков Земли. Умения определять понятия, создавать обобщения, устанавливать аналогии, классифицировать.

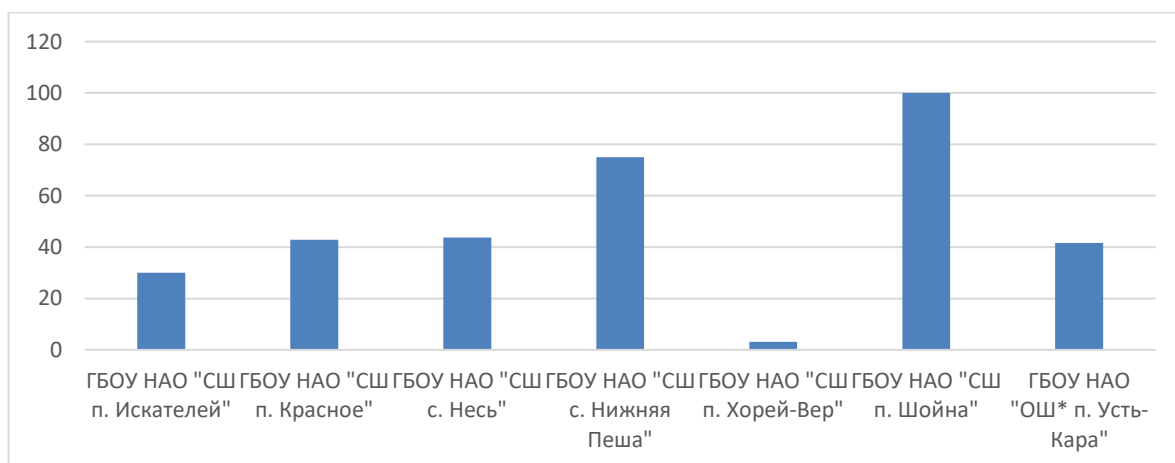
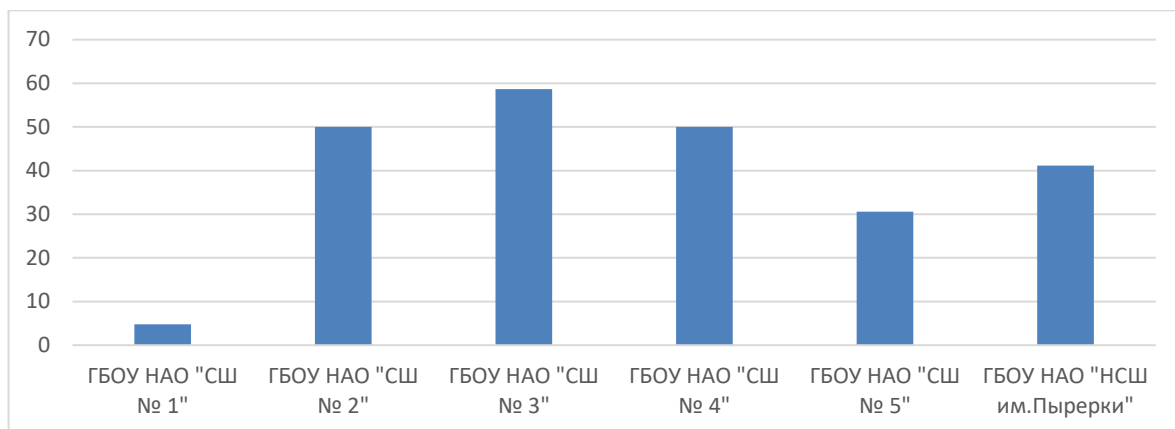
Обучающимися школ г. Нарьян-Мар, можно сделать вывод, самый высокий процент умения учащихся: ГБОУ НАО СШ им. Пырерки», ГБОУ НАО «СШ №3»,. Низкий процент выполнения задания у обучающихся ГБОУ НАО «СШ №1». Обучающимися школ Заполярного района, можно сделать вывод, самый высокий процент умения учащихся: ГБОУ НАО СШ п. Красное», ГБОУ НАО «СШ п. Нижняя Пеша». Низкий процент выполнения задания у обучающихся ГБОУ НАО «СШ п. Хорей-Вер».



3.2. Какой природной зоне мира соответствуют приведённые ниже характеристики? Укажите в ответе название этой природной зоны.

Умения устанавливать причинно-следственные связи, строить логическое рассуждение. Умения ориентироваться в источниках географической информации: находить и извлекать необходимую информацию; определять и сравнивать качественные и количественные показатели, характеризующие географические объекты, процессы и явления, их положение в пространстве; выявлять взаимодополняющую географическую информацию, представленную в одном или нескольких источниках.

Обучающимися школ г. Нарьян-Мар, можно сделать вывод, самый высокий процент умения учащихся: ГБОУ НАО СШ №2», ГБОУ НАО «СШ №3», ГБОУ НАО «СШ №4». Низкий процент выполнения задания у обучающихся ГБОУ НАО «СШ №1». Обучающимися школ Заполярного района, можно сделать вывод, самый высокий процент умения учащихся: ГБОУ НАО СШ п. Шойна», ГБОУ НАО «СШ п. Нижняя Пеша». Низкий процент выполнения задания у обучающихся ГБОУ НАО «СШ п. Хорей-Вер».

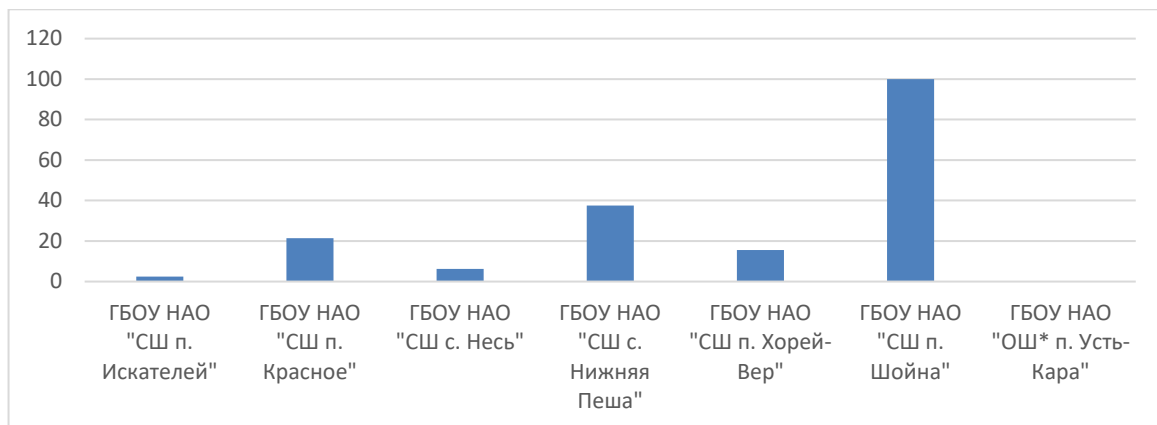
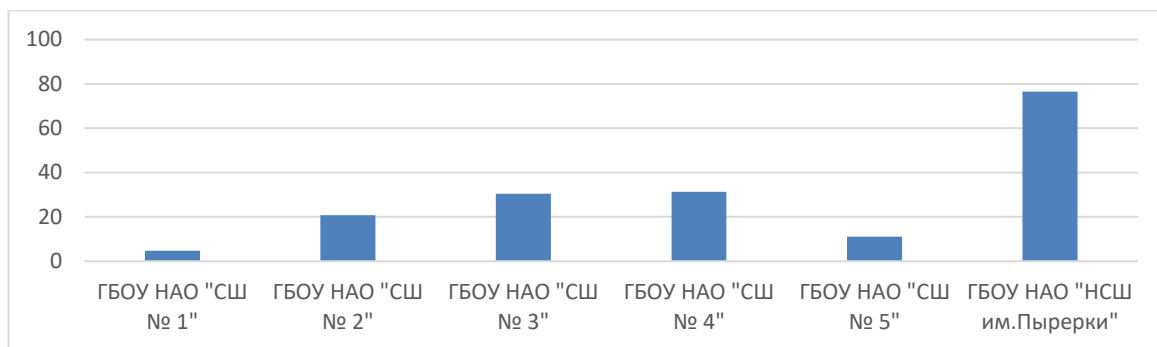


3.3. По выбранной климатограмме заполните таблицу климатических показателей для указанной Вами природной зоны.

Умение использовать источники географической информации для решения различных задач.

Обучающимися школ г. Нарьян-Мар, можно сделать вывод, самый высокий процент умения учащихся: ГБОУ НАО СШ им. Пырерки». Низкий процент выполнения задания у обучающихся ГБОУ НАО «СШ №1».

Обучающимися школ Заполярного района, можно сделать вывод, самый высокий процент умения учащихся: ГБОУ НАО СШ п. Шойна», ГБОУ НАО «СШ п. Нижняя Пеша». Низкий процент выполнения задания у обучающихся ГБОУ НАО «СШ п. Усть-Кара».

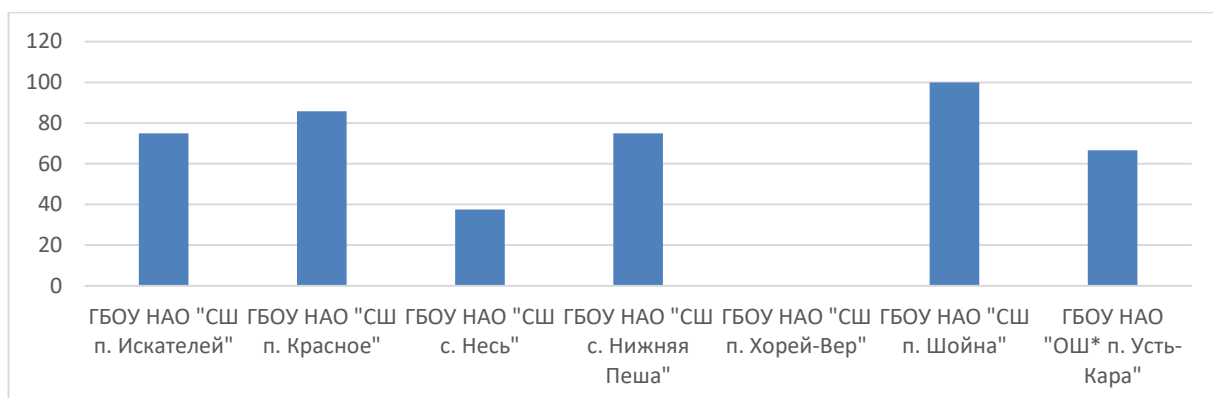
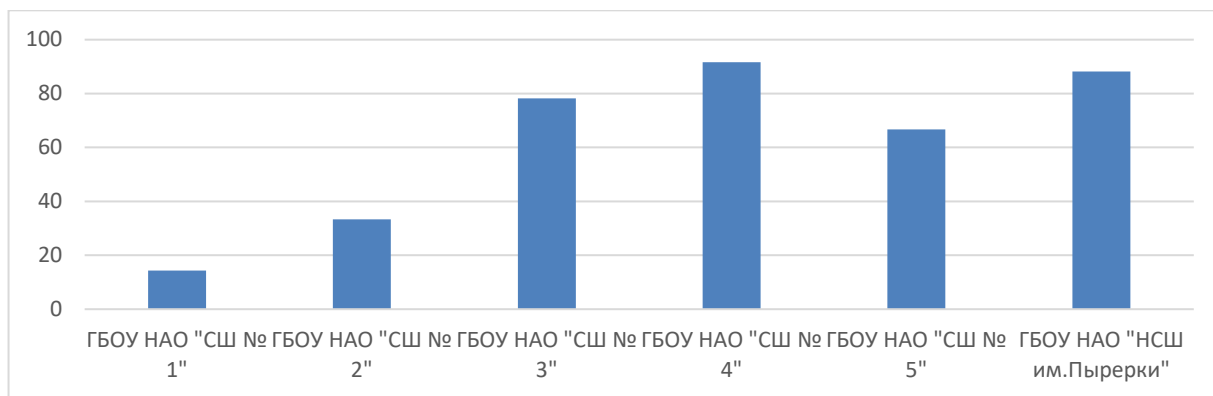


Задание 4.Повышенный уровень. Рассмотрите схему природного процесса и выполните задания.

4.1. Какой природный процесс отображён на схеме?

Главные закономерности природы Земли. Умения устанавливать причинно-следственные связи, строить логическое рассуждение, умозаключение и делать выводы. Умения создавать, применять и преобразовывать модели и схемы для решения учебных задач.

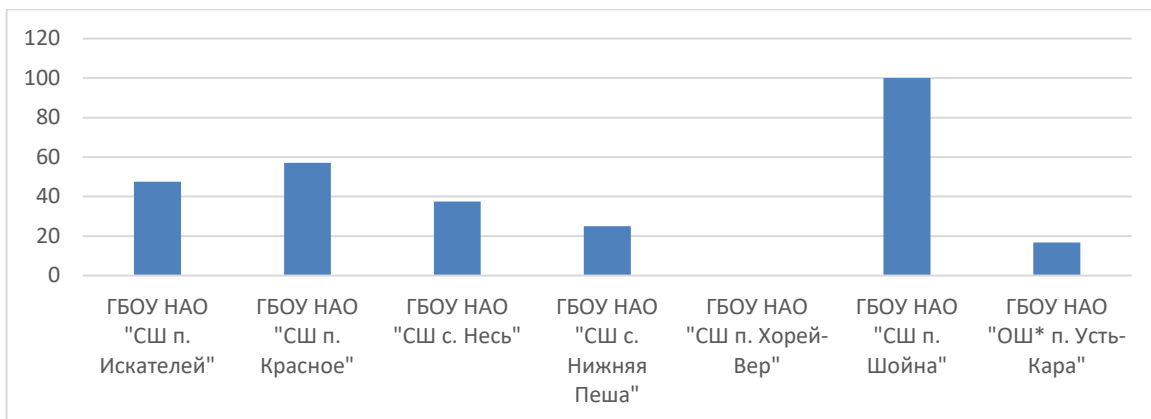
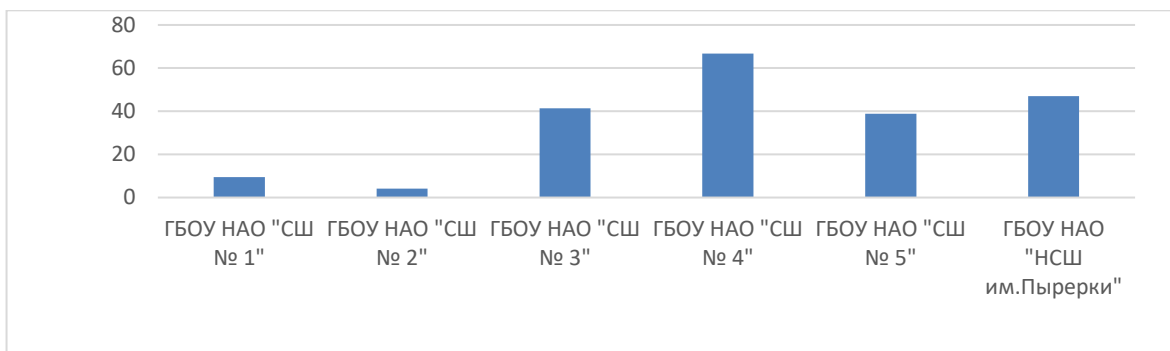
Обучающимися школ г. Нарьян-Мар, можно сделать вывод, самый высокий процент умения учащихся: ГБОУ НАО СШ №4», ГБОУ НАО «СШ им. Пырерки». Низкий процент выполнения задания у обучающихся ГБОУ НАО «СШ №1». Обучающимися школ Заполярного района, можно сделать вывод, самый высокий процент умения учащихся: ГБОУ НАО СШ п. Шойна», ГБОУ НАО «СШ п. Красное». Низкий процент выполнения задания у обучающихся ГБОУ НАО «СШ п. Хорей-Вер».



4.2. Установите последовательность этапов отображённого на схеме процесса. Запишите в ответе порядковые номера этапов.

Умения ориентироваться в источниках географической информации: находить и извлекать необходимую информацию; определять и сравнивать показатели, характеризующие географические объекты, процессы и явления, их положение в пространстве. Умение использовать источники географической информации для решения различных задач.

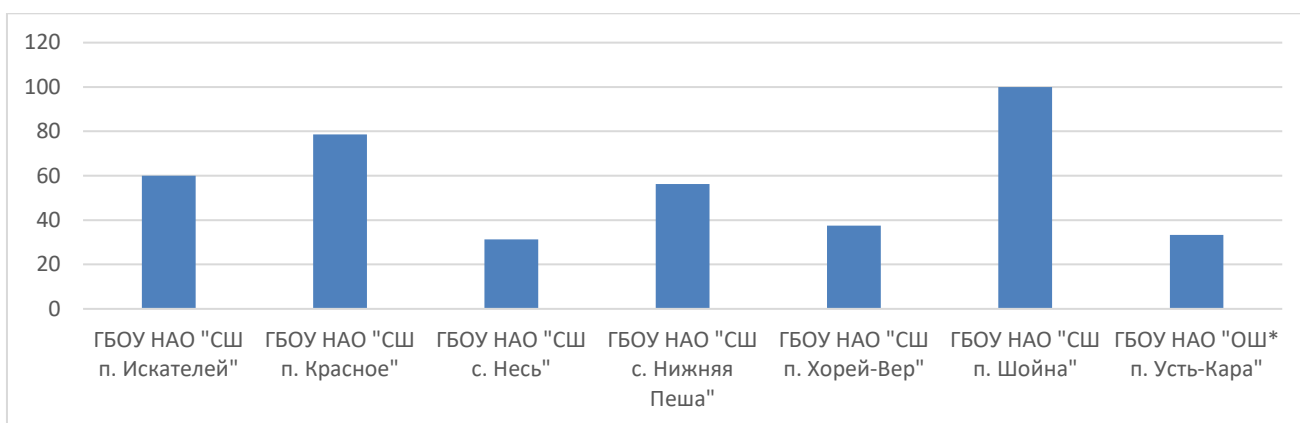
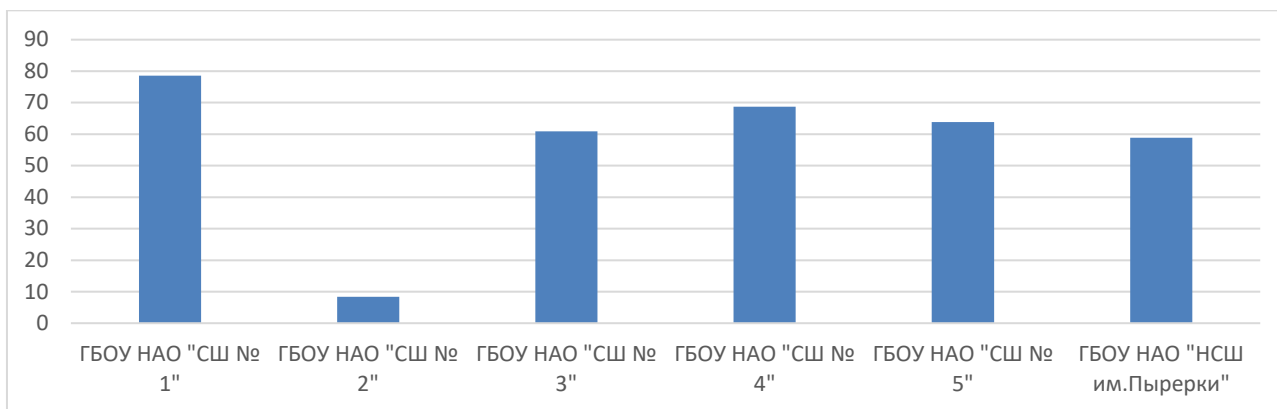
Обучающимися школ г. Нарьян-Мар, можно сделать вывод, самый высокий процент умения учащихся: ГБОУ НАО СШ №3», ГБОУ НАО «СШ №4». Низкий процент выполнения задания у обучающихся ГБОУ НАО «СШ №2». Обучающимися школ Заполярного района, можно сделать вывод, самый высокий процент умения учащихся: ГБОУ НАО СШ п. Шойна», ГБОУ НАО «СШ п. Красное». Низкий процент выполнения задания у обучающихся ГБОУ НАО «СШ п. Хорей-Вер».



Задание 5.1. Установите соответствие между географическими особенностями и материками, для которых они характерны: для этого к каждой позиции первого столбца подберите соответствующую позицию из второго столбца.

Географическое положение и природа материков Земли. Умения определять понятия, создавать обобщения, устанавливать аналогии, классифицировать. Умения устанавливать причинно-следственные связи, строить логическое рассуждение.

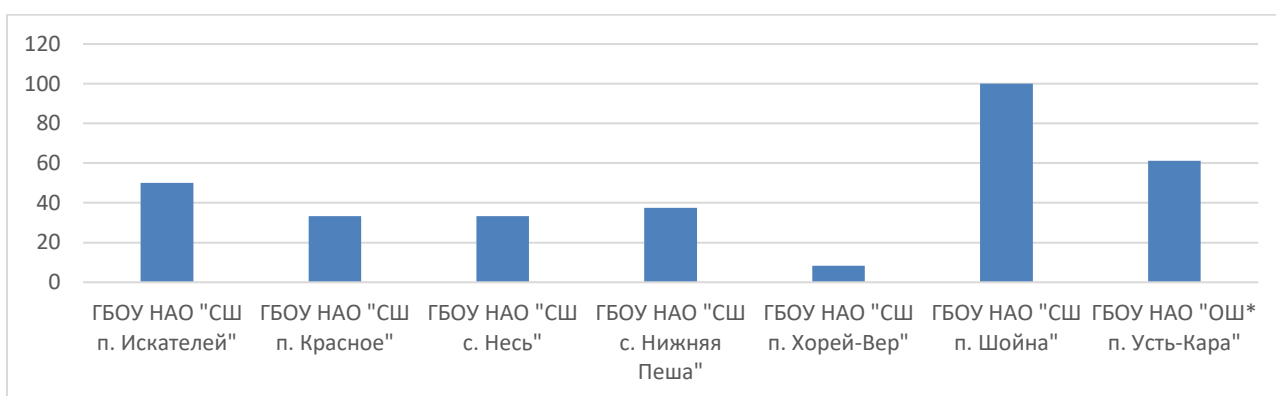
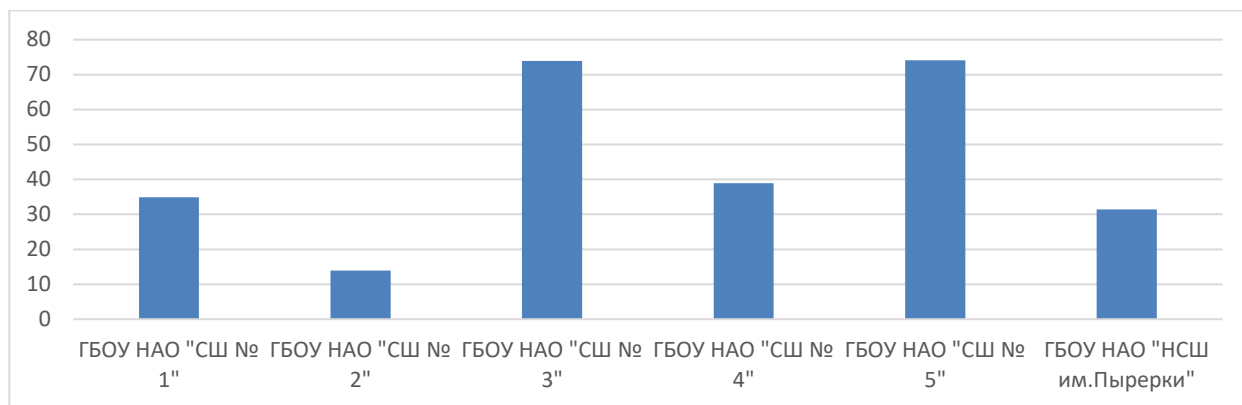
Обучающимися школ г. Нарьян-Мар, можно сделать вывод, самый высокий процент умения учащихся: ГБОУ НАО СШ №1», ГБОУ НАО «СШ №4», ГБОУ НАО «СШ №5». Низкий процент выполнения задания у обучающихся ГБОУ НАО «СШ №2». Обучающимися школ Заполярного района, можно сделать вывод, самый высокий процент умения учащихся: ГБОУ НАО СШ п. Шойна», ГБОУ НАО «СШ п. Красное». Низкий процент выполнения задания у обучающихся ГБОУ НАО «СШ п. Несь».



5.2. В приведённом ниже списке перечислены крупные географические объекты. Выберите из представленного ниже списка названия географических объектов, расположенных на территории одного из этих материков, и заполните схему. Впишите в схему название материка, типы и названия выбранных Вами географических объектов.

Умения различать изученные географические объекты, процессы и явления; сравнивать географические объекты, процессы и явления на основе известных характерных свойств и проводить их простейшую классификацию. Умение различать географические процессы и явления, определяющие особенности природы и населения материков и океанов.

Обучающимися школ г. Нарьян-Мар, можно сделать вывод, самый высокий процент умения учащихся: ГБОУ НАО СШ №3», ГБОУ НАО «СШ №5». Низкий процент выполнения задания у обучающихся ГБОУ НАО «СШ №2». Обучающимися школ Заполярного района, можно сделать вывод, самый высокий процент умения учащихся: ГБОУ НАО СШ п. Шойна», ГБОУ НАО «СШ п. Усть-Кара». Низкий процент выполнения задания у обучающихся ГБОУ НАО «СШ п. Хорей-Вер».

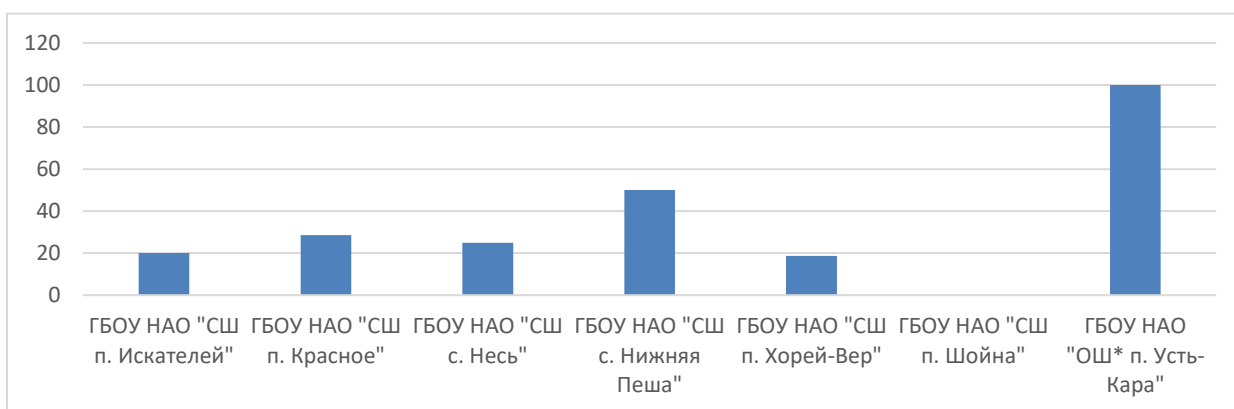
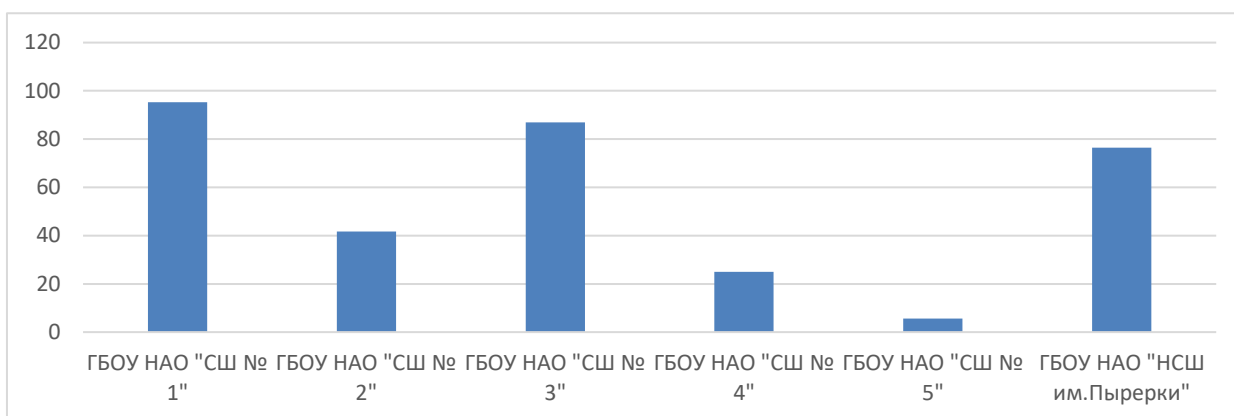


Задание 6. Томас и Акио познакомились на чемпионате мира по футболу. Акио живёт в столице Японии, а Томас – в столице Германии. Подростки общаются через Интернет, и при общении им приходится учитывать разницу во времени между их городами

6.1. На политической карте мира, приведённой на странице 11, выделите штриховкой страны, в которых живут подростки.

Главные закономерности природы Земли. Население материков Земли. Умения устанавливать причинно-следственные связи, строить логическое рассуждение. Умение применять географическое мышление в познавательной, коммуникативной и социальной практике.

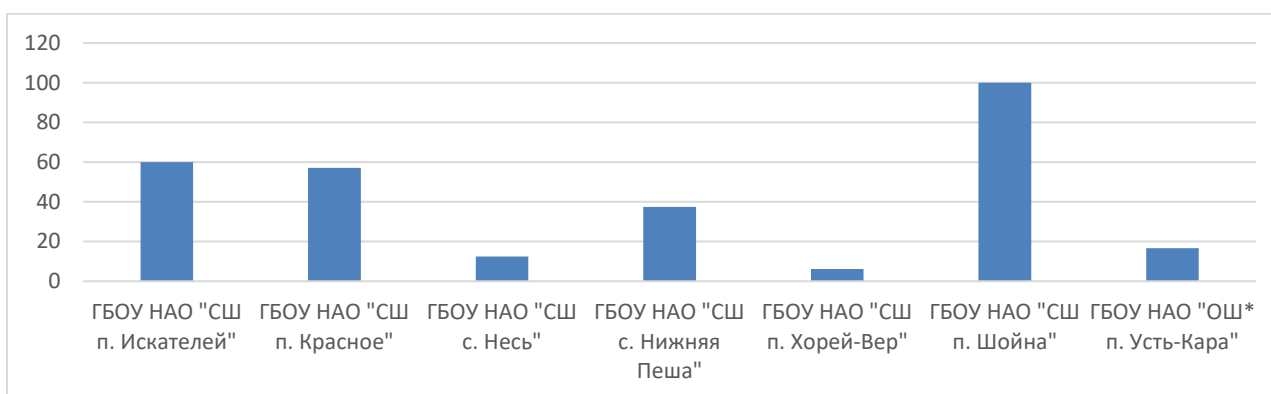
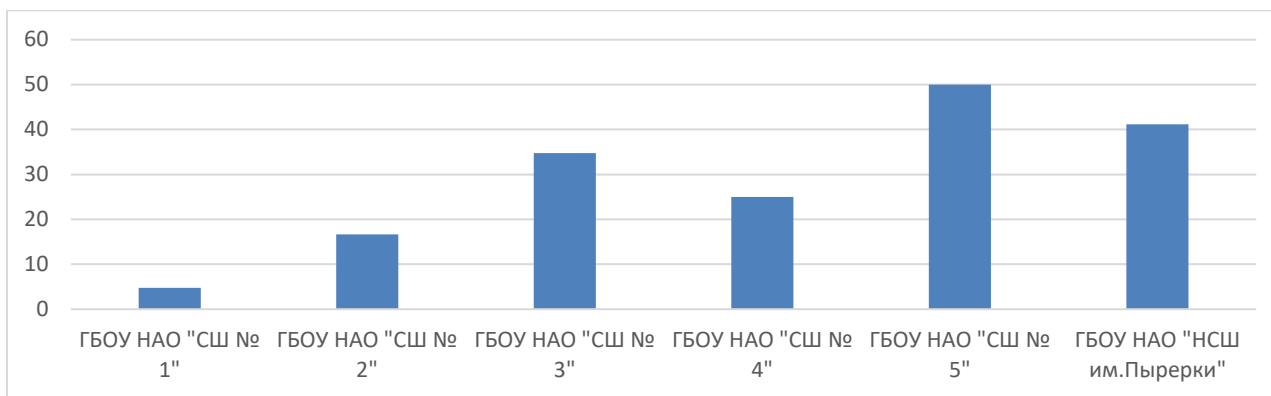
Обучающимися школ г. Нарьян-Мар, можно сделать вывод, самый высокий процент умения учащихся: ГБОУ НАО СШ №1», ГБОУ НАО «СШ №3». Низкий процент выполнения задания у обучающихся ГБОУ НАО «СШ №5». Обучающимися школ Заполярного района, можно сделать вывод, самый высокий процент умения учащихся: ГБОУ НАО СШ п. Усть-Кара», ГБОУ НАО «СШ п. Нижняя Пеша». Низкий процент выполнения задания у обучающихся ГБОУ НАО «СШ п. Шойна».



6.2. Вследствие вращения Земли время различается в разных её частях, и в Японии день наступает раньше, чем в Германии. Часы на рисунках отображают время в городах, где живут подростки. Подпишите названия городов под соответствующими часами

Первичные компетенции использования территориального подхода как основы географического мышления; умения находить и распознавать ответы на вопросы, возникающие в ситуациях повседневного характера, узнавать в них проявление тех или иных географических процессов или закономерностей.

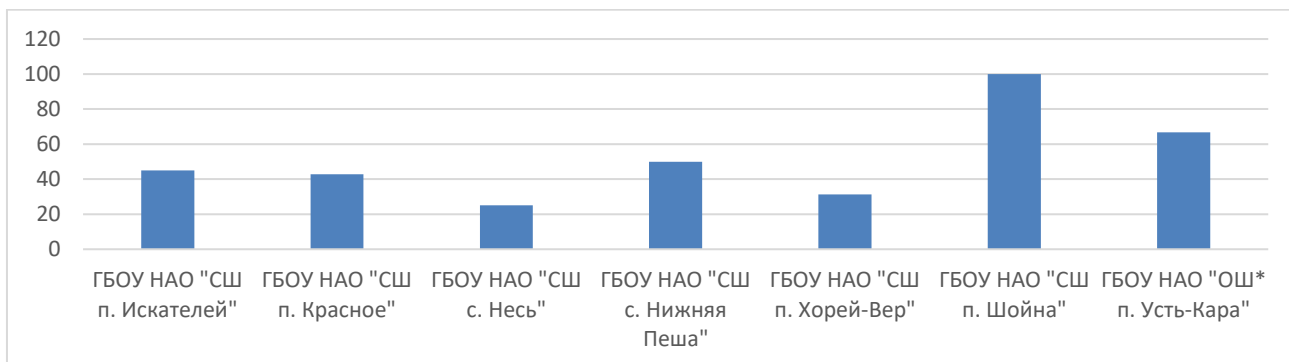
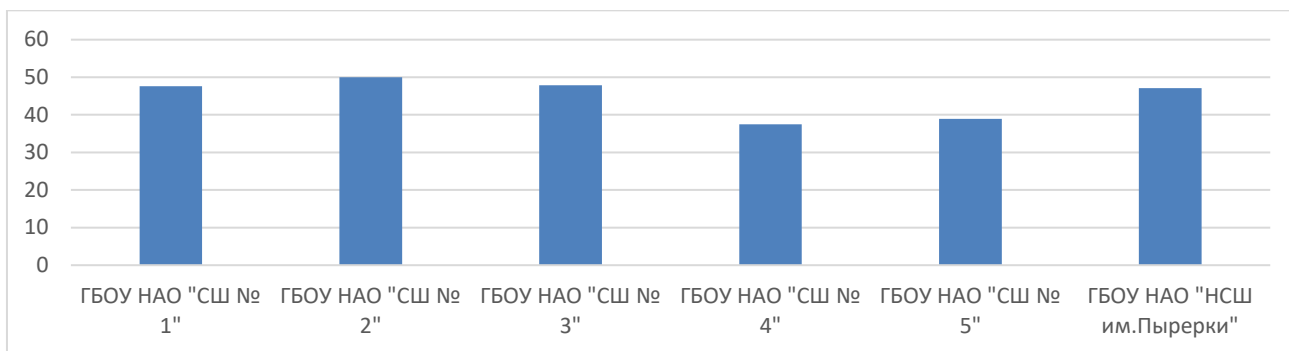
Обучающимися школ г. Нарьян-Мар, можно сделать вывод, самый высокий процент умения учащихся: ГБОУ НАО СШ №5», ГБОУ НАО «СШ им. Пырерки». Низкий процент выполнения задания у обучающихся ГБОУ НАО «СШ №1». Обучающимися школ Заполярного района, можно сделать вывод, самый высокий процент умения учащихся: ГБОУ НАО СШ п. Шойна», ГБОУ НАО «СШ п. Искатели». Низкий процент выполнения задания у обучающихся ГБОУ НАО «СШ п. Хорей-Вер».



6.3. Акио отправил Томасу электронное сообщение в 11:00 по местному времени

Умение использовать источники географической информации для решения различных задач. Способность использовать знания о географических законах и закономерностях, о взаимосвязях между изученными географическими объектами, процессами и явлениями для объяснения их свойств, условий протекания и различий.

Обучающимися школ г. Нарьян-Мар, можно сделать вывод, самый высокий процент умения учащихся всех школ. Обучающимися школ Заполярного района, можно сделать вывод, самый высокий процент умения учащихся: ГБОУ НАО СШ п. Шойна», ГБОУ НАО «СШ п. Усть-Кара». Низкий процент выполнения задания у обучающихся ГБОУ НАО «СШ с. Несь».

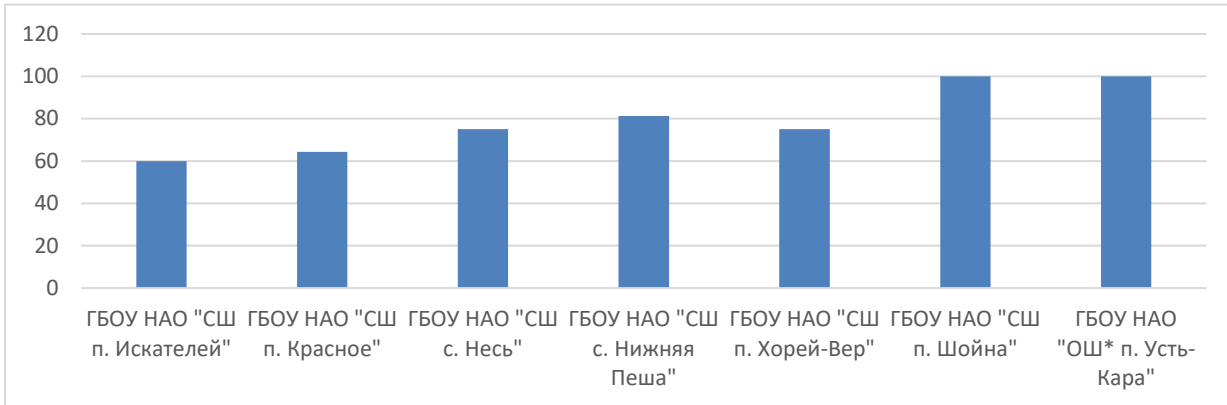
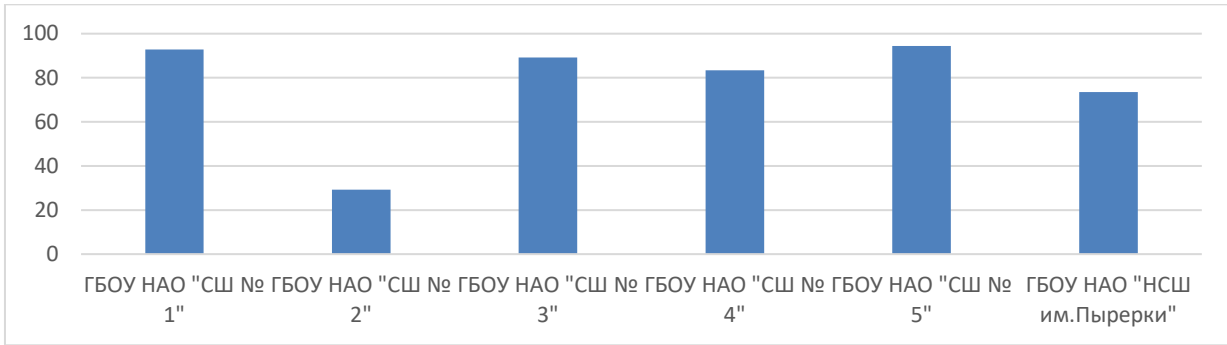


Задание 7. Используя представленную ниже таблицу и политическую карту мира, приведённую на странице 11, выполните задания.

7.1. Расположите страны в порядке увеличения численности населения, начиная со страны с самой маленькой численностью. Запишите в ответе последовательность порядковых номеров этих стран

Население материков Земли. Умение устанавливать причинно-следственные связи, строить логическое рассуждение, умозаключение и делать выводы. Умения ориентироваться в источниках географической информации: находить и извлекать необходимую информацию; определять и сравнивать качественные и количественные показатели, характеризующие географические объекты, процессы и явления.

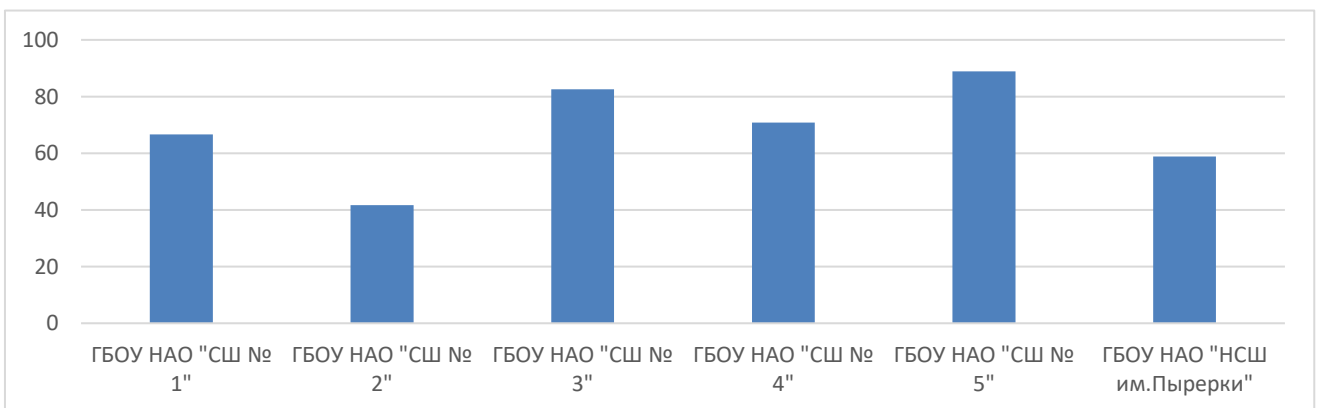
Обучающимися школ г. Нарьян-Мар, можно сделать вывод, самый высокий процент умения учащихся: ГБОУ НАО СШ №1», ГБОУ НАО «СШ №3», ГБОУ НАО «СШ №4», ГБОУ НАО «СШ №5». Низкий процент выполнения задания у обучающихся ГБОУ НАО «СШ №2». Обучающимися школ Заполярного района, можно сделать вывод, самый высокий процент умения учащихся всех школ.

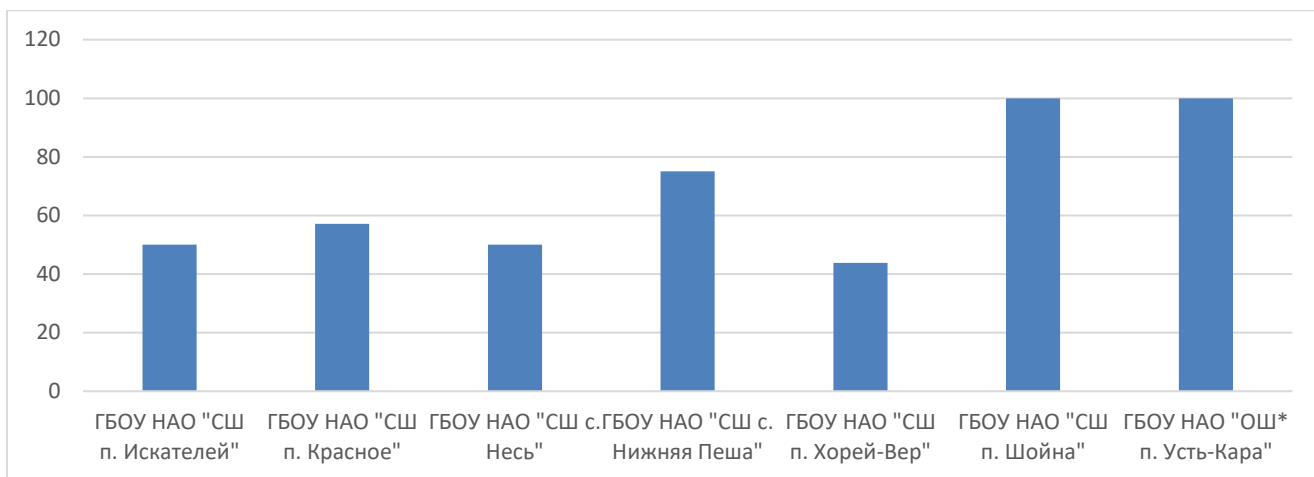


7.2. Возрастной состав населения какой страны отражает представленная на рисунке диаграмма? Запишите в ответе название страны.

Способность использовать знания о населении и взаимосвязях между изученными демографическими процессами и явлениями для решения различных учебных и практико-ориентированных задач.

Обучающимися школ г. Нарьян-Мар, можно сделать вывод, самый высокий процент умения учащихся всех школ. Обучающимися школ Заполярного района, можно сделать вывод, самый высокий процент умения учащихся всех школ.



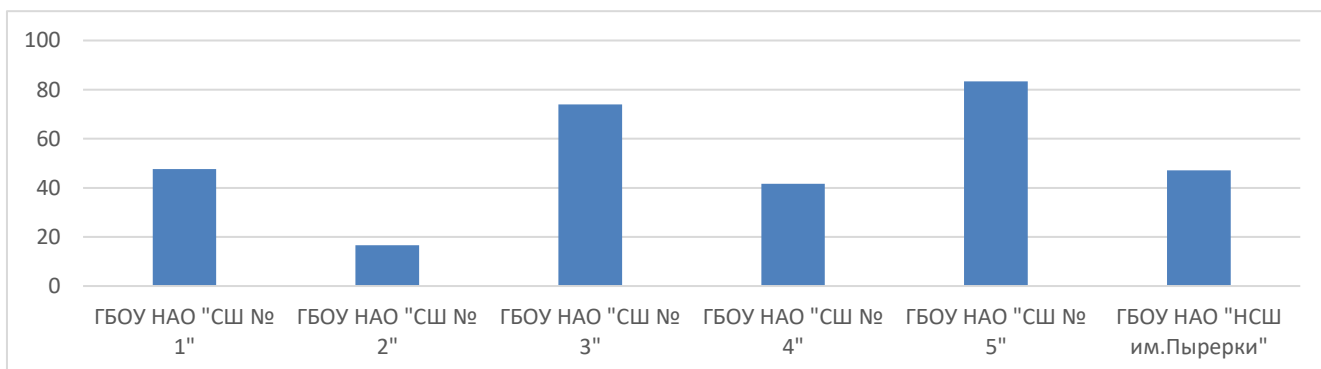


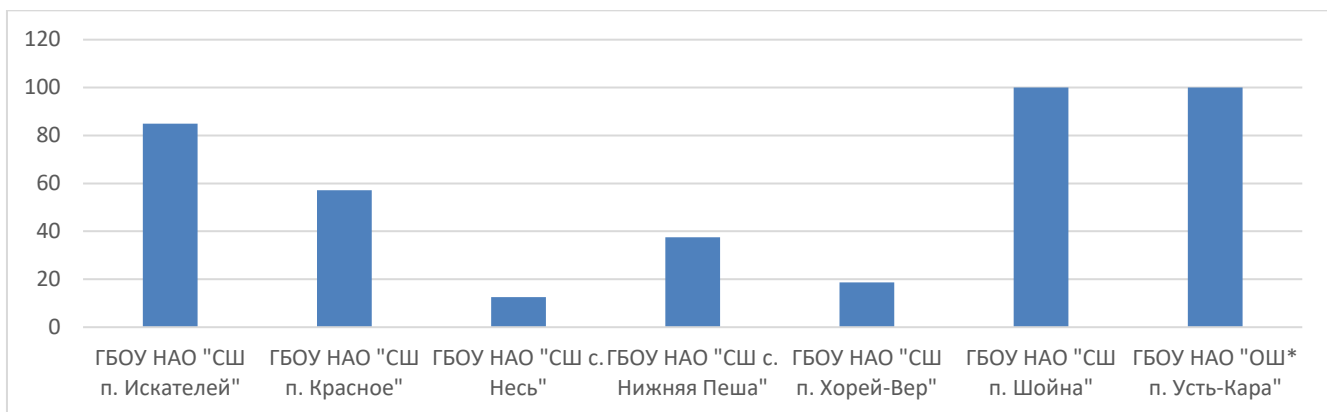
Задание 8. Представьте, что Вам было поручено взять интервью у зарубежного сверстника, чтобы он познакомил Вас со своей страной. Для иллюстрации этого интервью Вы попросили его прислать несколько фотографий, сделанных в стране, в которой он живёт.

8.1. Рассмотрите фотографии и ответьте на вопросы.

Географическое положение и природа материков Земли. Население материков Земли. Умения создавать, применять и преобразовывать знаки и символы, модели и схемы для решения учебных и познавательных задач. Умение осознанно использовать речевые средства в соответствии с задачей коммуникации для выражения своих мыслей, владение письменной речью.

Обучающимися школ г. Нарьян-Мар, можно сделать вывод, самый высокий процент умения учащихся: ГБОУ НАО СШ №3», ГБОУ НАО «СШ №5». Низкий процент выполнения задания у обучающихся ГБОУ НАО «СШ №2». Обучающимися школ Заполярного района, можно сделать вывод, самый высокий процент умения учащихся: ГБОУ НАО СШ п. Шойна», ГБОУ НАО «СШ п. Усть-Кара». Низкий процент выполнения задания у обучающихся ГБОУ НАО «СШ с. Несь».

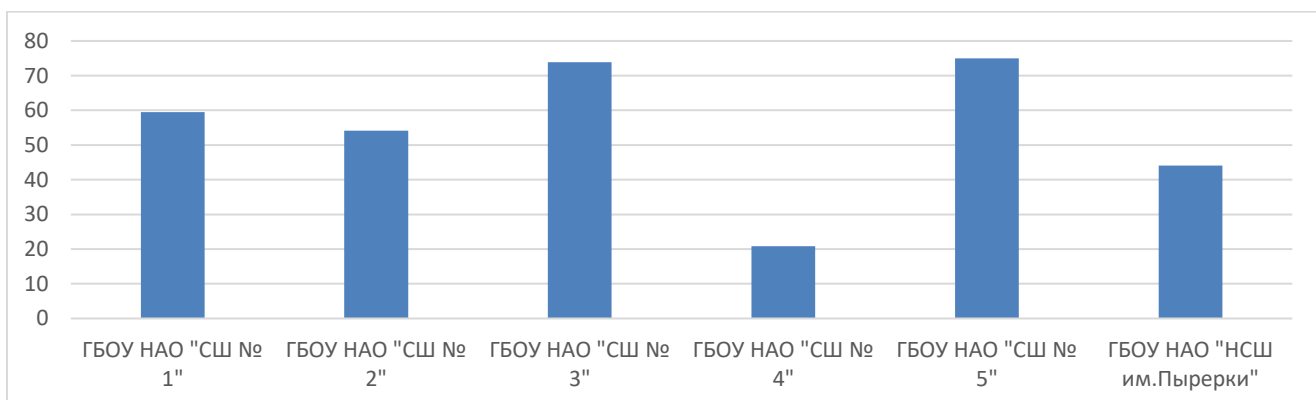


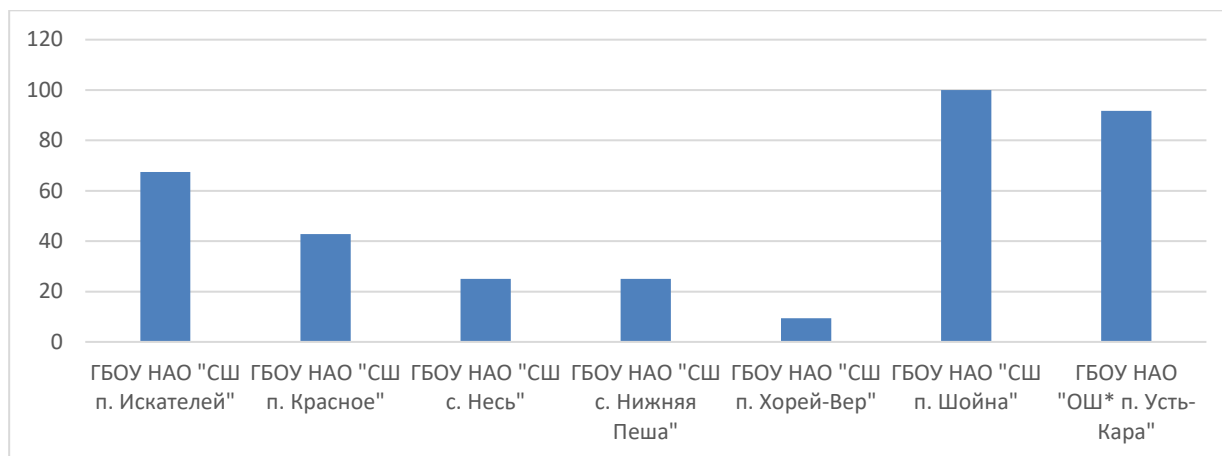


8.2. Рассмотрите представленные ниже рисунки. Выберите рисунок с контуром страны, в которой живёт Ваш сверстник. Запишите в ответе букву, которой обозначен этот рисунок.

Умение применять географическое мышление в познавательной, коммуникативной и социальной практике. Первичные компетенции использования территориального подхода как основы географического мышления, владение понятийным аппаратом географии.

Обучающимися школ г. Нарьян-Мар, можно сделать вывод, самый высокий процент умения учащихся: ГБОУ НАО СШ №3», ГБОУ НАО «СШ №5». Низкий процент выполнения задания у обучающихся ГБОУ НАО «СШ №4». Обучающимися школ Заполярного района, можно сделать вывод, самый высокий процент умения учащихся: ГБОУ НАО СШ п. Шойна», ГБОУ НАО «СШ п. Усть-Кара». Низкий процент выполнения задания у обучающихся ГБОУ НАО «СШ п. Хорей-Вер».





ВЫВОДЫ

Участники ВПР по географии для 7 класса в Ненецком автономном округе демонстрируют низкий уровень освоения базовых умений

Если сравнивать с результатами средними по России, то в Ненецком автономном округе, за исключением заданий 3.3., 6.3., 8.1. и 8.2. процент выполнения заданий несколько ниже.

Таким образом, в целом Ненецкий автономный округ показал низкие результаты в ВПР по географии для 7 классов. Однако выявилась существенная дифференциация результатов на разных уровнях: не только в городе и районе, но и внутри образовательных организаций. Результаты проведенного анализа обращают внимание на необходимость дифференцированного подхода в процессе обучения: учителю необходимо иметь реальные представления об уровне подготовки каждого обучающегося и ставить перед ним ту цель, которую он может реализовать.

Допущены ошибки:

1. Обучающиеся не в полной мере овладели умениями работы с географической картой и представления об основных открытиях великих путешественников и землепроходцев.

2. Обучающиеся затрудняются обозначать на карте точки по заданным координатам и определять направления.

3. Многие обучающиеся не смогли определить географические объекты на основе сопоставления их местоположения на карте, текстового описания и изображения (космического снимка или фотоизображения).

4. Затрудняются анализировать предложенный текст географического содержания об оболочках Земли и извлекать из него информацию по заданному вопросу.

РЕКОМЕНДАЦИИ

1. Провести тщательный анализ количественных и качественных результатов ВПР, выявить проблемные зоны как класса в целом, так и отдельных обучающихся.

2. Скорректировать содержание текущего тестирования и контрольных работ с целью мониторинга результативности работы по устранению пробелов в знаниях и умениях.

Перечень элементов содержания, умений и видов деятельности, усвоение которых учащимися в целом нельзя считать достаточным. Недостаточно сформированы следующие предметные УУД:

- умение определить имя путешественника по отмеченному на карте маршруту его экспедиции;

- умение определять географические координаты одной из точек, лежащей на линии маршрута и название объекта, на территории которого расположена эта точка;

- умение читать профиль рельефа, а также определять расстояния по географическим координатам и проводить расчеты с использованием карты в градусах и километрах;

- знание крупных форм рельефа материков и умение определять абсолютные высоты с помощью профиля рельефа;

- умение использовать схемы для определения и описания процессов, происходящих в географической оболочке, составление причинно-следственных связей географических процессов;

- умение извлекать информацию о населении стран мира и интерпретировать ее в целях сопоставления с информацией, представленной в графической форме (в виде диаграмм и графиков);

- умение составлять описание страны на основе вопросов, приведенных в задании.

На недостаточном уровне развиты познавательные метапредметные УУД:

- умение определять понятия, создавать обобщения, устанавливать аналогии; - умение создавать, применять и преобразовывать знаки и символы, модели и схемы для решения учебных задач;

- умение применять географическое мышление в познавательной, коммуникативной и социальной практике.

Рекомендации для учителей по совершенствованию организации и методики преподавания предмета:

1. Обратить особое внимание повторение, закрепление и на выполнение домашних заданий при изучении тем: «Освоение Земли человеком»,

«Географические координаты. Широта. Долгота», «Географическая карта», «Климат», «Население материков Земли»;

2. Усилить работу на уроках по сопоставлению географических карт различной тематики;

3. Сформировать комплекс умений работы с географической картой и представления об основных открытиях великих путешественников и землепроходцев;

4. Формировать у учащихся умение анализировать предложенный текст географического содержания и извлекать из него информацию по заданному вопросу, систематически и последовательно включая данный тип задания в содержание учебного материала;

5. Формировать у обучающихся умение соотносить страны мира и изображения наиболее известных достопримечательностей столиц и крупных городов или наиболее ярких особенностей населения этих стран;

6. Обратит особое внимание на отработку знания географической номенклатуры, активизировав работу с контурной картой, дидактическими карточками;

7. Продолжать формировать навыки самостоятельной работы обучающихся через проведение практических работ.